

Nr. 08/2022

# LICHTENRADER MAGAZIN TEMPELHOFER

NACHRICHTEN  
BERICHTE &  
REPORTAGEN  
von Lichtenrade  
bis Tempelhof

**Nicht verpassen:  
2. Kulturfest Lichtenrade  
27. August, Gemeindepark  
Eintritt frei! Seite 04**



Der Pizzicanto-Kinderchor der evangelischen Kirchengemeinde Lichtenrade (hier ein Bild aus der Weihnachtszeit) wird beim 2. Kulturfest seinen Auftritt haben. Seite 04

Foto: Heimmann

**TRYONADT  
IMMOBILIEN**

INDIVIDUELL · PROFESSIONELL · ERFOLGREICH

Ihr Spezialist im **Süden Berlins**

sucht Häuser, Wohnungen  
und Baugrundstücke.

Gern unterstützen wir  
Sie beim Verkauf!



Bahnhofstraße 48 · 12305 Berlin

Tel. 030 - 75 444 88 - 0

Fax 030 - 75 444 88 12

Am Bahnhof 6A · 15831 Mahlow

Tel. 03379 - 20 28 8 - 0

Fax 03379 - 20 28 8 16

info@tryonadt-immobilien.de  
www.tryonadt-immobilien.de

DOCHOWs Küchen mit Geschmack

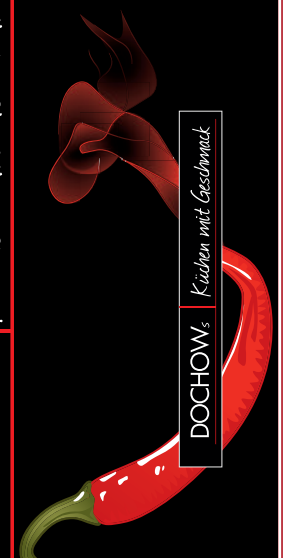
Olaf Dochow

Steglitzer Damm 96/ Berlin-Südende

Tel.: 03092123331

kueche@dochow.berlin

DOCHOWs Küchen mit Geschmack



**Kostenlose Werteinschätzung Ihrer Immobilie!**

**Wolfgang Schulz Immobilien**



Familienunternehmen  
seit 1984

*Sie, Wir und das gemeinsame Ziel!*

**RDM**

Haben auch Sie sich schon einmal gefragt, wieviel Ihre Immobilie wert ist?  
Wir ermitteln den Verkehrswert und geben Ihnen kostenlos eine unverbindliche Werteinschätzung.

Besuchen Sie uns im Lichtenrader Damm 3a · 12305 Berlin · 030 741 25 75

**EINSTÄRKEN  
BRILLE**

**BERLIN BRILLEN**  
VIEL BRILLE, WENIG GELD.

**GLEITSICHT  
BRILLE G1 KLASSIK**



Alles inklusive: Mit Fassung,  
Gläser entspiegelt  
und gehärtet.

**49,-**

**Berlin  
Lichtenrade**

berlin-brillen.com

**Berlin Brillen**  
Inh.: Axel Steinhage  
Bahnhofstr. 9  
(Im Ärztehaus)  
12305 Berlin  
Tel. 030 - 76 80 93 01  
Bilder: © iStock



Alles inklusive: Mit Fassung,  
spontanverträglich, Gläser  
entspiegelt und gehärtet.

**99,-**

# Inhalt

[www.lhrMagazin.berlin](http://www.lhrMagazin.berlin)



## Das 2. Kulturfest...

...bietet unter freiem Himmel und bei freiem Eintritt wieder alles, was der Ortsteil kulturell zu bieten hat: Kinderchor, Big Band, Solokünstler und Kabarett, was will man mehr.

**Seite 04 & Titel**

## Baugenehmigung...

...erteilt für das neue Wohnquartier rund um die Alte Mälzerei in Lichtenrade! Hier entstehen 202 Mietwohnungen sowie Gemeinschafts- und Gewerbeflächen

**Seite 6**



## Hitzealarm...

...auf zahlreichen Spielplätzen im Bezirk. Es gibt auch bei gerade neu gestalteten Plätzen kaum Möglichkeiten, der Sonne zu entgehen.

**Seite 14**



**Die nächste Ausgabe des Magazins erscheint zum 31. August**  
**Anzeigen- und Red.schluss 19. Aug.**

## Und sonst:

<b>Gartenarbeitsschule 100 Jahre</b>	<b>Seite 05</b>
<b>Bauarbeiten der Wasserbetriebe</b>	<b>Seite 08</b>
<b>Badekappen-Ausstellung verlängert</b>	<b>Seite 09</b>
<b>Morgengrauen ist Geschichte</b>	<b>Seite 10</b>
<b>UN Lichtenrade</b>	<b>Seite 10</b>
<b>Naturdenkmäler im Ortsteil</b>	<b>Seite 12</b>
<b>Jugendverkehrsschule bleibt</b>	<b>Seite 13</b>
<b>Tempohomes wieder bezogen</b>	<b>Seite 15</b>
<b>Brückenelemente installiert</b>	<b>Seite 16</b>
<b>Sommer im Britzer Garten</b>	<b>Seite 18</b>
<b>Kleinanzeigen</b>	<b>Seite 22</b>
<b>Kombibad rechtzeitig saniert</b>	<b>Seite 24</b>
<b>Töpfermarkt bei Späth'sche</b>	<b>Seite 24</b>
<b>Traber-Derby mit Verlosung</b>	<b>Seite 27</b>
<b>Ausflug nach Mirow</b>	<b>Seite 28</b>
<b>Raten und Knobeln</b>	<b>Seite 20, 21 &amp; 32</b>

## Impressum

### Herausgeber

Gerd & Ewa Bartholomäus

### Verlag

Ewa Bartholomäus Verlagsservice

**Bank** Berliner Sparkasse,

IBAN: DE 03 1005 0000 1450 0270 04

### Redaktion

Gerd Bartholomäus (ViSdP):

Anger 15, 15754 Heidesee,

033 767/899 833, 0151/15 67 28 10

Info-Agentur@t-online.de

## Anzeigen

Alfred Abrahamczyk:

030/932 30 65 0176 - 63 41 30 88

Walther Bauer:

030/25 74 09 49, 0172/88 58 146

Marina Heimann:

0171/72 42 700

Linda Groß:

030/99 54 83 83; 0163/232 61 25

Gerhard Schiller:

0178/749 38 46

Gerhard Zerwer:

030/662 10 67, 0173/248 39 78

### Grafik

Roland Schreiner: 68 05 92 32

eMail: indy@indysign.net

# KNEBEL & PARTNER

## Rechtsanwälte · Notare · Fachanwälte

Gerald Knebel, Notar und Rechtsanwalt  
Fachanwalt für Erbrecht

Martina Knebel, Notarin und Rechtsanwältin  
Fachanwältin für Familienrecht

Arwin Kieback, Rechtsanwalt  
Fachanwalt für Verkehrsrecht

Anna-Katharina Untiedt, Rechtsanwältin  
Fachanwältin für Miet- und Wohnungseigentumsrecht.

Mihriban Keysan, Rechtsanwältin  
Schwerpunkt Familienrecht

Wir verstehen uns als engagierte Berater und Begleiter unserer Mandanten in den Bereichen des Familien- und Erbrechts, des Grundstücks- und Immobilienrechts, des Vertrags-, Arbeits-, Sozial- und Mietrechts sowie des Verkehrs-, Straf- und Ordnungswidrigkeitenrechts, einschließlich der notwendigen Prozessführung, sowie notarieller Beurkundung von Verträgen.



*Wir sind für Sie da!*

Johannisthaler Chaussee 333

12351 Berlin

Im Sparkassenhaus neben den Gropius-Passagen

**Tel.: 030/660 68 6-0**

[www.ra-knebel.com](http://www.ra-knebel.com)

## Problemchen

Ein alter Freund hat mich mal gelobt, ich könne so gut reden, dass ich irgendwann selbst an das glaube, was ich so von mir gebe. Mag sein, er hatte recht mit dem etwas vergifteten Lob aber ich habe den Eindruck dass meine damalige Alleinstellung längst nicht mehr so alleinig ist.

Schaut man sich in der Welt um, dann argumentieren derzeit alle auf allen Wellen wie Pippi Langstrumpf getreu dem Motto: „Ich mach mir die Welt, wie sie mir gefällt“. Fakten spielen dabei eine durchaus untergeordnete Rolle, das war so bei den Corona-Maßnahmen und wird so bei den künftigen Corona-Maßnahmen genauso sein. (Nebenbei: ich bin kein Leugner und dreimal geimpft). Aber, die 'german angst' wird sich wieder durchsetzen. Unabhängig davon, dass es andere Länder wie Schweden und die Schweiz gibt, die mit weitaus weniger Einschränkungen durch die Pandemie gekommen sind. Und bevor wieder einer nachrechnet, dass zu Beginn in Schweden viel mehr Leute gestorben sind als hierzulande, ja, aber das lag dem katastrophalen System der Altenbetreuung in Schweden, in dem ein Tagelöhner zu mehreren Einrichtungen fuhr, um den Virus loszuwerden. Aber abgesehen davon, schnitt das Land nicht schlechter, eventuell sogar besser ab als wir. Aber wir haben die Hoffnung, dass ab Herbst richtige Zahlen erhoben werden, keine Schätzwerte, schauen wir mal.

Aber wir haben ja ganz andere Problemchen, die auch mit der Eigen-Suggestion zusammen hängen. Wir haben zwar genau wie bei den Corona-Maßnahmen keinen wirklichen Plan, setzen aber die Verkehrswende um, Plan hin oder her.

Auf der Blaschkoallee hat der Fahrradverkehr immerhin deutlich zugenommen. Statt früher zwei fuhren jetzt bestimmt 10 Radler bei schönem Wetter hinter den hässlichen Absperrungen, links daneben stauten sich dafür deutlich weniger Autos als früher, statt 200 vielleicht 180. Ich bewundere die Stadtväter um die vorletzte Jahrhundertwende, die die U-Bahnen aus dem Boden gestampft haben mit dem Argument oben würden die Straßen zu voll und dabei gab es da doch ein oder zwei Autos weniger in Berlin. Weitsicht ist halt, wenn man sich nicht zu sehr von seinen eigenen Argumenten blenden lässt. In anderen Ländern baut man extra eine U-Bahnlinie zum Strand oder erweitert großzügig bestehende Netze. Wir schwören dagegen auf Straßenbahnen. Die schwergewichtigen Ungetüme sind langsam, laut aber blockieren immerhin andere Fahrzeuge. Und bei einem Unfall geht dann leider nichts mehr, mal eben vorbeifahren, geht halt nicht.

Und dann gibt es da noch die Moral. Gas aus Russland dürfen wir nicht mehr beziehen, aus moralischen Gründen, na ja, nicht sofort, ein bisschen muss die Moral noch warten, weil wir noch etwas Brennstoff brauchen, aber bald. Ich habe klammheimliches Verständnis für Vertragspartner, die dann sagen, ok, dann seht zu wie ihr klarkommt, dann mach ich halt dicht.

Dafür beziehen wir mehr Gas und Öl aus Katar oder Saudi-Arabien, die gehen zwar mit Menschenrechten auch nicht so edel um und zerstückeln schon mal Journalisten, aber sonst führen sie wenigstens keine Angriffskriege, na ja, außer im Jemen, wo die Saudis auch nicht zimperlich sind mit der Zivilbevölkerung, aber Jemen, da wissen die meisten nicht mal, wo es

liegt. Und dass die Türkei im Nord-Irak Zivilisten mordet, liegt nur daran, dass das alles eigentlich Terroristen sind.

Aber wir verteidigen im Land und außerhalb die Demokratie, in der Ukraine in einem Land, dass unliebsame Zeitungen und Parteien verboten hat. Aber das machen wir hier ja auch schon. Es gab kaum einen Aufschrei als ein Bezirksamt bei einer Pressekonferenz einige unliebsame Medien nicht dabei haben wollten – ich meine es war die BZ - wo kämen wir denn da hin, dass bei einem offiziellen Presseauftritt einfach jedermann kommen könnte.

Ich warte auf den Tag, wo man mir untersagt, Pressemitteilungen zu veröffentlichen, wenn ich sie nicht gegendert übernehme.

Aber genug gejamert, ich träume von ein bisschen mehr Gelassenheit und Toleranz. Wissenschaftler nicht reden lassen, weil sie etwas vertreten, was man selbst nicht meint, sollte doch kein Problem sein. Immerhin: Bücherverbrennungen wird es wohl nicht geben, denn das verursacht zuviel CO<sup>2</sup> und Bücher werden bald sowieso abgeschafft, nicht, weil man sie verbietet, sondern weil die kommende Generation sie nicht mehr braucht. „Was soll ich denn mit einem Buch“, lästert mein Enkel, wenn er etwas wissen will, dann wird gegoogelt, wofür also Wissen anlesen, man muss nichts wissen, man muss nur wissen, wo es steht, so ähnlich sagte man schon früher. Und Zeitungen braucht auch kein Mensch, da ist auch nicht schlimm, sie zu verbieten, aber solange schreibe ich weiter und versuche mich selbst zu überzeugen und hoffe auf etwas Toleranz und viel Gelassenheit, wünscht sich Ihr

Gerd Bartholomäus

## Kurz-Info

Buckower Chaussee

### Haltestellen kommen näher

Die Bus-Haltestellen am S-Bahnhof Buckower Chaussee werden verlegt: Ab August sollen sie so angeordnet werden, dass der Fußweg dann nur noch 85 Meter weit ist. Das erfuhr der Lichtenrader CDU-Abgeordnete Christian Zander nach einer Anfrage bei der Verkehrsverwaltung des Senats.

Durch die Bauarbeiten für die Dresdner Bahn ist die Haltestelle in westlicher Richtung bisher 190 Meter, in östlicher Richtung sogar 285 Meter entfernt – für Menschen mit Behinderung ein großes Problem. Bislang, so der Senat, sei es nicht möglich gewesen, die Haltestellen näher am S-Bahnhof zu platzieren, da die Wasserbetriebe bei ihren vorbereitenden Arbeiten den Platz gebraucht hätten.

Bezirk

### Radwege nicht saniert

Die FDP im Bezirk kritisiert die BVV-Entscheidung von Ende Juni, die vorhandenen Radwege im Bezirk sollen nicht zu sanieren.

Auf der Sitzung hatte die FDP den Antrag gestellt, vorhandene Radwege zu sanieren, dies lehnte die BVV mit der Mehrheit von Grün/Rot/Rot ab.

Der Fraktionsvorsitzende Axel Bering hierzu „Sie wollen aus durchsichtigen Gründen keine vorhandenen Radwege sanieren, sondern wollen weiter, die verschiedenen Verkehrsteilnehmer gegeneinander ausspielen“.

**ROHR Engel**  
Rohr - und Kanalspezialisten

- 🔧 Verstopfungsbeseitigung
- 🔧 Rohr & Kanalreinigung
- 🔧 TV Untersuchung
- 🔧 Dichtheitsprüfungen und Generalinspektionen

Attilastraße 14  
12529 Berlin-Schönefeld  
OT Großziethen

Telefon: 03379 / 434 84 41  
Fax: 03379 / 434 87 09  
Mobil: 01520 / 19 99 083  
E-Mail: ritter@rohrengel.com  
Web: www.rohrengel.com

## Kurz-Info

Lichtenrade

### Mehr Qualität für Dorfteich

Über den SPD-Antrag „Aufenthaltsbereicherung Lichtenrader Dorfteich“ wurde in Bezirksverordnetenversammlung Ende Juni positiv beschieden. Die Vorlage beinhaltet die Forderung, den Dorfteich in Lichtenrade durch die Ergänzung aufenthaltsqualitätssteigernder Elemente wie beispielsweise einer überdachten Sitzgruppe und eines Schachtisches aufzuwerten.

Auch eine Boule-Bahn sei denkbar. „Bisher sind die Möglichkeiten zum Verweilen am Dorfteich noch recht beschränkt. Lediglich ein paar offene Bänke mit Blick auf das Wasser laden zum Bleiben ein“, erläutert Jürgen Swobodzinski, Sprecher für Grün- und Umweltpolitik der SPD-Fraktion, die momentane Situation. Die Attraktivität der Parkanlage könne jedoch mit relativ einfachen Mitteln gesteigert werden, um langfristig einen Raum zu schaffen, der den ansässigen Bürgern einen lebendigen Austausch ermögliche und Platz biete nachbarschaftliche Beziehungen aufzubauen und zu verstetigen, so Swobodzinski.

Jazz für alle

### Sunday Stompers

Es wird wieder Jazz geboten vom Verein „Jazz für alle“. Allerdings müssen sich die Musikliebhaber vorerst auf einen anderen Veranstaltungsort vorbereiten: Ohne Eintritt kann man an zunächst bei der Märkischen Landfrau, 20



Meter hinter der Stadtgrenze von Lichtenrade, Lichtenrader Chaussee 14, 12529 Großziethen, im Biergarten klassischen alten Jazz hören.

Im August sind die Sunday Stompers an der Reihe. Gegründet als Quartett und heute bestehend als Quintett, spielen die Sunday Stompers den New Orleans Jazz im traditionellen Stil, erweitert mit einigen Rhythm & Blues Titeln. Wolfgang, Bob und Klaus Sonntag spielten alle mal in der White Eagle New Orleans Jazzband ab den 70er Jahren.

Samstag, 27. Aug. 15-18 Uhr



Der Pizzicanto Kinderchor der ev. Kirchengemeinde Lichtenrade unterhält seit 2015 die Zuhörer.

Lichtenrade/Titel

## Regional, kommunikativ, nachhaltig: 2. Kulturfest in Lichtenrade

Das im vergangenen Jahr erstmals veranstaltete Kulturfest, gefördert von der „Dezentralen Kulturarbeit“ des Bezirks Tempelhof-Schöneberg, war ein so großer Erfolg, dass es in diesem Jahr eine Fortsetzung gibt.

Ob Musik oder Kabarett, die Tempelhof-Lichtenrader Kulturszene hat auch im zweiten Jahr des Kulturfestes in Lichtenrade viel Neues zu bieten. Diesmal mit dabei: Die Rebellin der Kindermusik und Liedermacherin Suli Pushban, ist bekannt für ihre lustigen, frechen, mitreißenden Songs, die ganze Familien in Ekstase versetzen. Auch als Singer-Songwriter hat sie Witziges und Nachdenkliches zu bieten.

Im März 2019 wurde sie mit dem von der GEMA vergebenen Deutschen Musikautorenpreis ausgezeichnet. [www.sulipuschban.com](http://www.sulipuschban.com) Die Kabarettistin und Autorin Helene Mierscheid, die als „Lebensraterin“ mit ihrem inzwischen fünften abendfüllenden Programm „Golden Girl für alle Fälle“ auf den kleinen und großen Theaterbühnen sehr erfolgreich unterwegs ist. Sie wurde mit zahlreichen Kabarettpreisen ausgezeichnet, zuletzt mit dem „Reinheimer Satirelöwen“ [www.helene-mierscheid.de](http://www.helene-mierscheid.de)

Der Kinderchor Pizzicanto, unter der Leitung von Melanie Knebel gründete im September 2015 den Kinderchor der Evangelischen Kirchengemeinde Lichtenrade und schreibt: „Jedes Kind ist bei Pizzicanto! Willkommen! Wir sind nicht nur ein Kinderchor, sondern



Ein Bild vom Kulturfest aus dem letzten Jahr.

eine Gemeinschaft, die zusammenhält und respektvoll miteinander umgeht.

Der „Ökumenische Bläserkreis Lichtenrade“ unter der Leitung von Stephan Rudolph entstand aus der Mischung evangelischer und katholischer Bläserinnen und Bläser.

Das Kabarett Korsett, das nunmehr seit 27 Jahren ihr Publikum mit Wortwitz und spitzem Humor begeistert. ist auch dabei. Entstanden aus dem Frauenmärz und seither fest etablierter VHS-Kurs „Kabarett für Frauen“ im Bezirk. [www.kabarett-korsett.de](http://www.kabarett-korsett.de)

Die „Synkretis Big Band“, die seit 1995 zu den beständigsten Jazzformationen der Berliner Jazz-Szene gehört. Der Name ist in Anlehnung

an den Begriff „Synkretismus“, der u.a. für die Vermischung verschiedener Kunststile steht, entstanden. Das Repertoire reicht von „Swing bis Funk“.

[www.synkretis.de](http://www.synkretis.de)

Das Fest beginnt um 15.00 Uhr und hält für Groß und Klein einige Überraschungen bereit. Unter freiem Himmel treffen Kultur und Kulturbegiertere zusammen und werden wieder bei freiem Eintritt viel Spaß bei guter Unterhaltung haben.

Das Abenteuer Kulturfest Lichtenrade wurde im Herbst 2020 geboren. Die Organisatorin und Regisseurin vom Kabarett Korsett, Dorothee Wendt, die seit letztem Jahr auch Posaunistin bei Synkretis Big Band ist, fand wieder diesen geeigneten Ort, den Gemeindepark der



Der ehemalige Bezirksbürgermeister von Tempelhof-Schöneberg Barthel mit der Broschüre zum 100-jährigen Jubiläum der Gartenarbeitsschule Schöneberg

## Naturschutz so wichtig wie bei der Gründung

Mehrere hundert Gäste folgten der Einladung des Bezirksamtes zum großen Gartenfest aus Anlass des 100-jährigen Bestehens der Gartenarbeitsschule in Schöneberg. Schulstadtrat Tobias Dollase wies während des Festaktes am 2. Juli darauf hin, dass die Gartenarbeitsschule heute noch genauso wichtig sei wie bei der Gründung damals. Ziel sei es, dass durch Beobachten, Forschen und Erleben die Schüler die Wunder der Natur erfahren. Vor dem Hintergrund des Klimawandels und Umweltschäden leiste die Gartenarbeitsschule bis heute wertvolle Arbeit.

Dollase richtete seinen Dank an die Verantwortlichen unter Leitung der Gartenarbeitsschulleiterin Susanne Müller-Kahl und die zahlreichen ehrenamtlichen Hel-

fer sowie an den Förderverein für ihr großes Engagement. Ein besonderer Dank galt zudem der Stromnetz Berlin GmbH für die Unterstützung des Fördervereins der Gartenarbeitsschule.

Einer der Höhepunkte des Festes war die feierliche Einweihung des neuen Hildegard von Bingen-Kräutergarten. Dieser ist auf Initiative der Partnergemeinde Kreis Bad Kreuznach umgesetzt worden. Landrätin Bettina Dikkes ist für die Feierlichkeit eigens nach Berlin gereist, um den Garten offiziell einzuweihen.

Die Gartenarbeitsschule und das Freilandlabor Tempelhof-Schöneberg werden vor allem von Schulklassen besucht. Aber auch erwachsene Privatpersonen und Gruppen nutzen jedes Jahr die Einrichtung.

Evangelischen Kirchengemeinde Berlin-Lichtenrade. Dieser ganze Zauber wäre ohne die regelmäßige Unterstützung der Albert-Einstein Volkshochschule und der Leo Kestenberg Musikschule, beide aus Tempelhof-Schöneberg, nicht denkbar. Dort sind die Amateurgruppen unter der Leitung von Egbert Nass (Synkretis) Erik Kross und Dorothee Wendt (Kabarett Korsett) beheimatet. Die Veranstaltung findet unter den aktuellen Hygienebedingungen statt.

**2. Kulturfest Lichtenrade**  
27. August, 15.00 - 21.00 Uhr  
(Einlass ab 14.30 Uhr)  
Eintritt frei (open air)  
Gemeindepark der Ev. Kirchengemeinde Berlin-Lichtenrade,  
Im Domstift 24-30, 12309 Berlin  
Zugang auch vom Dorfteich neben der Kirche möglich.

**Programm siehe Kasten rechts**

Das Kabarett Korsett, das nunmehr seit 27 Jahren ihr Publikum mit Wortwitz und spitzem Humor begeistert, ist auch mit dabei



# KIEBGIS

Vertragswerkstatt und Verkauf

**Miele** **Metz** **LOEWE.**

**TechniSat jura**

SAT u. BK-Anlagenbau und Reparatur

Bahnhofstraße 18 · 12305 Berlin  
Telefon 76 40 41 40 · Telefax 76 40 41 50

HiFi · Video · Fernseh · Service · Telekom · eigene Meisterwerkstatt

## Frieden Immobilien u.G.

Seit 1967

**Angebote?**

**Modernes Einfamilienhaus in Rudow**  
Baujahr 2008 - Grundstück: ca. 580m<sup>2</sup> - Wfl. ca. 115m<sup>2</sup>  
**Kaufpreis: 850.000,-€**

**Wunderschöne Zweifamilienvilla in Mahlow**  
Baujahr 2000 - Grundstück: ca. 1200m<sup>2</sup> - Wfl. ca. 280m<sup>2</sup>  
**Kaufpreis: 1.850.000,-€**

**Tel: 030- 664 5019** **immotipp@t-online.de**

**SPIELEKUNST**  
LICHTENRADER DAMM 41-43  
12305 BERLIN WWW.SPIELEKUNST.DE  
TEL (030) 74 20 69-09 FAX -11  
MO-FR 9:30-18:30 SA 10:00-14:00

# SpieleKunst

Allerlei Schönes für Kleine und Große

## 2. Kulturfest Lichtenrade

am 27. August 2022  
15 bis 21 Uhr  
Umsonst und Draußen

**Zeitplan auf der Bühne:**

- 15:00 Kinderchor Pizzicanto
- 15:30 Suli Pushban Rebellin der Kindermusik
- 16:00 Das Kabarett-Korsett Teil I
- 17:00 Das Kabarett Korsett Teil II
- 18:00 ökomänischer Bläserkreis
- 18:30 Suli Pushban Singer-Songwriter
- 19:15 Helene Mierscheid Kabarettistin
- 20:00 SYNKRETIS Big Band

**Ort:**  
Gemeindepark der Evangelischen Kirchengemeinde Berlin-Lichtenrade, Im Domstift 24-30, 12309 Berlin (Zugang vom Dorfteich neben der Kirche möglich)

Entnehmen Sie die aktuellen Hygienebedingungen seitnah der Presse, Dank!

Leitungsteam: Dorothee Wendt, Egbert Nass, Erik Kross, Marina Heimann

## Kurz-Info

Bibliothek

### Bilderbuch-Kino

Die Stadtteilbibliothek Lichtenrade bietet auch im August ihre beliebte Kinder-Reihe „Bilderbuchkino für Kinder ab 4 Jahren an: Bilderbuchhelden ganz groß erleben – Vorlesen mal anders!“ Zwei Veranstaltungen sind geplant:

„*Napoleon Chamäleon*“ von Kurt Cyrus

Im tiefsten Dschungel, auf dem schicksten Ast, lebt ein Chamäleon namens Napoleon. Napoleon ist eine schillernde Gestalt. Er ist mindestens so schick wie sein schicker Ast – er ist einfach zu gut getarnt. Und wer zu gut getarnt ist, wird nicht gesehen und findet auch keine Freunde. Napoleon muss sich unbedingt etwas einfallen lassen...

Mittwoch, 10. Aug., 16 Uhr

„*Dr. Brumm geht baden*“ von Daniel Napp

Am Grund des Sees soll der wilde und gefährliche Zornickel lauern. Der kann sogar einen Bären mit einem Happes verschlingen. Deshalb bleibt Dr. Brumm lieber an Land. Sicher ist sicher! Doch als Pottwal, Dr. Brumms bester Freund, plötzlich von der Wasseroberfläche verschwindet. Gibt es für Dr. Brumm kein Halten mehr. Tollkühn springt er ins Wasser, um Pottwal vor dem Zornickel zu retten...

Mittwoch, 24. Aug., 16 Uhr

„Die Teilnahme ist kostenfrei. Eine Anmeldung ist erforderlich! Stadtteilbibliothek Lichtenrade Tel. 030/90277-8286, Mail [stabi-lichtenrade@ba-ts.berlin.de](mailto:stabi-lichtenrade@ba-ts.berlin.de) oder vor Ort in der Stadtteilbibliothek

### Familiennacht

Bitte vormerken: Am 8. Oktober findet die 12. Familiennacht unter dem Motto „MITeinander FÜReinander in Berlin“ statt. In ganz Berlin locken zahlreiche Angebote zum Familienbesuch in verschiedenste Veranstaltungsorte. Die Alte Mälzerei ist auch dabei: die Stadtteilbibliothek Lichtenrade, die Musikschule und das Kindermuseum unterm Dach beteiligen sich mit einem vielfältigen Programm. Weitere Informationen zur Veranstaltung werden folgen ([www.familiennacht.de](http://www.familiennacht.de)).

Stadtteilbibliothek Lichtenrade  
Alte Mälzerei, Steinstraße 41  
12307 Berlin  
Mo., Mi., Fr., 12 - 18 Uhr, Di.,  
u. Do., 12 - 16 Uhr



Bauabschnitt vor der Mälzerei an der Steinstraße. Hier wird bereits fleißig gearbeitet für das neue Quartier.

Lichtenrade

## Baugenehmigung ist erteilt für das neue Stadtquartier an der Mälzerei

Baugenehmigung erteilt für das Lichtenrader Revier: Was 2016 mit dem Erwerb eines leerstehenden Industriedenkmal begann, mündet jetzt in den Baustart für ein ganzes Stadtquartier. Rund um die im ersten Schritt zu einem Kultur- und Gewerbestandort sanierte Alte Mälzerei in Lichtenrade entsteht auf einem rund 23.000 m<sup>2</sup> großen Grundstück ein Wohnquartier mit 202 Mietwohnungen und vielfältigen Gemeinschafts- und Gewerbeflächen.

Das Energiekonzept für das nachhaltig geplante Quartier erfüllt die Standards „KfW-Effizienzhaus 40 Plus“, vervollständigt durch Angebote zur Elektromobilität. Die soziale Mischung, Möglichkeiten für betreutes Wohnen sozialer Träger sowie Flächen mit hoher integrativer Aufenthaltsqualität im Innen- und Außenraum standen von Anfang an im Zentrum der Planungen, um eine lebendige Nachbarschaft zu gewährleisten.

„Als Eigentümer und Projektentwickler wollen wir in der Vermietung mit dem Lichtenrader Revier bewusst andere Wege gehen. Wir haben uns neben den öffentlich geförderten Wohnungen zusätzlich und freiwillig gestaffelte Mietengrenzen auferlegt“, erläutert Eigentümer Thomas Bestgen, Gründer und geschäftsführender Gesellschafter, UTB Projektmanagement GmbH, das Vermietungskonzept. Den Nachbarschaftsgedanken habe man auch schon jetzt gesichert, in dem bei der Vermietung die Nachbarschaftsinitiativen wie den Wohntisch Lichtenrade von Anfang an mit einbezogen habe. 78 Wohnungen sind mietpreis- und belegungsgebunden mit einer



So soll das Quartier rund um die Mälzerei einmal aussehen. Foto: UTB

Nettokaltniete ab 6,50 Euro im Monat. Die Mieten der frei finanzierten Wohnungen betragen zwischen 7,92 Euro und 14,50 Euro. Die durchschnittliche Miete aller 202 Wohnungen beträgt somit unter 11,00 Euro. Die Wohnungsgrößen liegen zwischen Ein- und Fünf-Zimmern und Flächen von 30 m<sup>2</sup> bis 115 m<sup>2</sup>.

Eine Besonderheit sind auch drei zwischen 220 m<sup>2</sup> und 430 m<sup>2</sup> große Cluster-Wohnungen, ein Zusammenschluss mehrerer Einzel-Apartments für betreute Wohngemeinschaften sozialer Träger. Alle Wohnungen verfügen im Übrigen über den gleich hohen Standard, unabhängig von der Miethöhe. 68 Prozent der Wohnungen sind barrierefrei.

Der „Wohntisch Lichtenrade“ – eine stetig wachsende Gruppe engagierter Bürger, die generationsübergreifend und gemeinschaftlich im Lichtenrader Revier leben wollen – arbeitet schon jetzt an Konzepten, wie das Quartier durch Veranstaltungen und Arbeitsgrup-

pen belebt werden kann. Auch bei der Wohnungsvermietung ist der Wohntisch einbezogen und hat die Vergabe der Wohnungen selbst übernommen, denn: „Niemand als die zukünftigen Bewohner\*innen sind mehr prädestiniert, die Idee des Quartiers vorzustellen und eine Nachbarschaft mit aufzubauen. So wächst das Lichtenrader Revier von innen heraus“, ist Thomas Bestgen überzeugt.

Inspiriert durch die „5-Minuten-Stadt“ mit Einrichtungen des täglichen Bedarfs, entstehen im Quartier darüber hinaus eine Kita, ein Schwimmbad, ein Bioladen, eine Tagespflege für rund 20 Personen, eine Anwohnenden-Sauna, ein ca. 100 m<sup>2</sup> Allmenderaum als nachbarschaftlicher Treffpunkt und weitere Gewerbeflächen. Auch die Außenraumgestaltung verknüpft Gemeinschaft und Urbanität durch Offenheit und Zugänglichkeit, geschickte Wegeverbindungen und Schaffung eines Marktplatzes, der das städtebauliche und funktionelle Zentrum des öffentlichen Raums bildet. Teichmann



Bauabschnitt zum S-Bahnhof Lichtenrade.

Fotos (2): Heimann

☞ Landschaftsarchitekten setzen auf eine intensive Landschaftsgestaltung mit heimischen Pflanzen, Wasser- und Spielplätzen für alle. Teilbereiche bleiben den Bewohnern vorbehalten. Das fast 700 m<sup>2</sup> große Flachdach einer Gewerbefläche dient als gemeinschaftlich genutzter Garten. Ein kluges Regenwassermanagement sichert die Bewässerung der öffentlich zugänglichen Außenbereiche. Abfall und Wertstoffe werden in Unterflurcontainern gesammelt. Wasserspiele tragen dem Klimawandel Rechnung. Mit ihren vier bzw. fünf Geschossen ordnen sich die vier Neubauten der Alten Mälzerei unter und bilden gemeinsam mit ihr ein neues städtebauliches Ensemble. BE Architekten wählten Gebäudegrundrisse, die Parallel- oder Senkrechtsstellungen zur Alten Mälzerei vermeiden und so die Sonderstellung des Baudenkmals betonen. Die unregelmäßig abgewinkelten Kubaturen der Neubauten umschließen

auf je drei Seiten einen hofartigen, ausschließlich den Bewohnern zur Verfügung stehenden Innenbereich. Ein Drittel der Flachdächer sind mit Photovoltaik-Modulen ausgestattet, weitere Dachflächen sind mit einer Extensiv-Begrünung als Retentionsfläche geplant. Das Quartier ist Fußgängern zur Sicherung der urbanen Lebensqualität vorbehalten. Daher findet Mobilität in erster Linie durch vielfältige E-Sharing-Mobilitätsoptionen inklusive Lastenrädern statt. Dank der hervorragenden Anbindung an den öffentlichen Nahverkehr wird der Mobilität per Fahrrad Vorrang eingeräumt. Rund 500 Fahrrad-Stellplätze, die Hälfte davon überdacht und begrünt, fügen sich harmonisch in das Außenraumkonzept ein. Das Lichtenrader Revier wird als modernes Wohnquartier gemäß den hohen Standards „KfW Energiehaus 40 Plus“ mit Wärme für Heizung und Wasser aus einer umweltschonenden Energiezentrale versorgt, die über ein Nahwärmenetz die Gebäude beliefert. Die Energieerzeugung erfolgt unter anderem in zwei Blockheizkraftwerken, die mit 55 Prozent klimaschonendem Biomethan befeuert werden. Die Photovoltaik-Dachanlagen mit Stromspeicher produzieren regenerative Energie für den allgemeinen Betrieb der Gebäude. Darüber hinaus können Mieter Solarenergie im Rahmen eines Mieterstrommodells die vor Ort erzeugte Solarenergie beziehen. Überschüssig produzierte Energie wird in das Netz der allgemeinen Versorgung eingespeist. Projektentwickler UTB errichtet das Lichtenrader Revier im sogenannten Bauteamverfahren mit Generalunternehmer Kondor Wesels und BE Architekten Berlin. Dieses Verfahren bindet von Anfang an die Fachbeteiligten ein, um Effizienz beim Bauen kooperativ zu gewährleisten. Die Fertigstellung des Lichtenrader Reviers ist im vierten Quartal 2024 geplant.



baumschläger Eberle Architekten, bearbeitet durch UTB, Stand 09/18



## Rollladen und Markisen

# HERZIG

Tel. 030 / 66 93 05 08 · 0178 / 205 56 15  
www.rollladen-herzig.de · info@rollladen-herzig.de

Ihr Rollladen- und Markisenexperte aus Rudow nova hüppe

Rollläden & Jalousien  
Markisen & Markisentücher  
Fenster & Türen (Neumontage)  
Insektenschutz

Beratung · Planung · Aufmaß vor Ort  
Montage · Reparatur  
Umrüstung auf Motorbetrieb · Wartung

**F** FRANK IMMOBILIEN
Meine Region. Mein Makler.



Krokusstraße 93 | 12357 Berlin-Rudow  
[www.frank-immobilien.eu](http://www.frank-immobilien.eu)

Jetzt telefonische Beratung buchen!  
**030 664 11 53**

## Zahn- und ProphylaxeCenter

- Parodontologie / Parodontalchirurgie
- Implantologie / Knochenaufbau
- Zahnerhalt / Endodontie
- Kinder- und Jugendbehandlung
- Prophylaxe / Dentalhygiene
- Ästhetische Zahnmedizin



Priv.-Doz. Dr. Nicole Pischon

Karl-Marx Straße 24 • 12529 Schönefeld OT Großziethen  
Tel.: 03379-5829 488 • info@zahnarzt-pischon.de  
[www.zahnarzt-pischon.de](http://www.zahnarzt-pischon.de)



Gardinen · Auslegewaren  
Gardinen-Waschservice  
Polsterarbeiten  
Malerarbeiten  
Jalousien · Markisen  
Rollläden · Rollos  
elektr. Antriebe  
Insektenschutz

RAUM AUSSTATTER- UND SÄTTLER-INNUNG BERLIN

# Birkhölzer

Alt-Rudow 61 · 12355 B-Rudow · Tel.: 663 50 13  
Bahnhofstr. 44, 12305 B-Lichtenrade · Tel.: 744 60 52

### Kurz-Info

Mariendorf

## Ferien in der Freibergstraße

Endlich wieder Ferienprogramm in der Freibergstrasse! Ferien und nichts los? Hier schon.

An jedem Montag und jedem Dienstag in den Sommerferien lädt die Evangelisch-Freikirchliche Gemeinde Mariendorf alle Kinder von 5 bis 14 Jahren ein zu bunten Nachmittagen. Im Gemeindehaus und im Garten warten viele verschiedene Angebote: Tischtennis, Kicker, Jakkolo, Wettspiele, tolle Bastelideen, Lieder, Geschichten und vieles mehr. Es gibt auch wieder Buffet und Kaffeetisch für Erwachsene. Jeder ist eingeladen, alle Angebote sind kostenlos.

*Freibergstr. 10  
(Nähe U-Bhf. Alt Mariendorf)  
Mo. u. Di., 16 - 19 Uhr  
Infos: efg-freibergstrasse.de oder  
(030) 744 81 23*

Lichtenrade

## Straße 40 wird umbenannt

Die BVV Tempelhof-Schöneberg stimmte Ende Juni der Benennung der Straße 40 - Verlängerung der Schumpeterstraße - in Lichtenrade in Ottilie-Ehlers-Kollwitz-Straße zu.

Die neue Namensgeberin Ottilie-Ehlers-Kollwitz war Künstlerin und Illustratorin. Als Malerin und Grafikerin lebte sie zusammen mit ihrem Ehemann, Hans Kollwitz bis zu ihrem Tod im Franziusweg in Lichtenrade. Mit der Benennung der Straße 40 nach Ottilie Ehlers-Kollwitz wird an das Leben der Lichtenraderin erinnert und ihr Werk geehrt. Ottilie Ehlers-Kollwitz, 1900 in Falkensee geboren, studierte ab 1919 an der Reimann-Schule in Schöneberg und an der Unterrichtsanstalt des Kunstgewerbemuseums. Durch ihre Heirat mit Hans Kollwitz 1920 wurde sie zur Schwiegertochter der Künstlerin Käthe Kollwitz und änderte ihren Namen in Ehlers-Kollwitz. Die Künstlerin und vierfache Mutter, wurde vor allem durch handkolorierte Holzschnitte und Radierungen bekannt. Der Großteil ihres Werkes wurde jedoch im Zweiten Weltkrieg zerstört. Durch den plötzlichen Tod Ottilie Ehlers-Kollwitz im Jahr 1963, geriet sie in Vergessenheit. Erst 2010 wurden ihre Werke durch eine Werkschau wieder zugänglich gemacht.



Baustelle der Wasserbetriebe auf dem Mittelstreifen stadtauswärts kurz hinter der Grimmstraße.

Lichtenrader Damm

## Bauarbeiten der Wasserbetriebe führen zu Chaos auf den Straßen

Auf der stark befahrenen B 96 finden stadteinwärts zwischen der Potsdamer Straße und dem Griembergweg bzw. stadtauswärts zwischen der Lessingstraße und der Goethestraße Leitungsarbeiten statt. Damit verbunden sind erhebliche Behinderungen im Verkehr.

Schon seit mehreren Wochen ist der Lichtenrader Damm stadteinwärts zwischen der Potsdamer Straße und dem Griembergweg, Erweiterung zunächst bis zum Baldersheimer Weg auf einen Fahrstreifen verengt. Hier finden Arbeiten an der Gasleitung statt und die Gasrohre werden erneuert. Diese Arbeiten sollen sich voraussichtlich bis 22. Januar 2023 hinziehen.

Stadtauswärts steht zwischen Lessingstraße und Goethestraße nur ein Fahrstreifen bis etwa Mitte August 2022 zur Verfügung. Auf einzelnen Abschnitten werden Schächte zur Sichtung der Abwasserrohre ausgehoben. Laut Auskunft der Baufirma auch auf dem Mittelstreifen. Diese Arbeiten werden entlang des Lichtenrader



Sichtungsschacht der Abwasserrohre

Fotos: Heimann

Damms/Mariendorfer Damm kontinuierlich in den nächsten Wochen fortgesetzt und für entsprechende Sperrungen entlang der Strecke sorgen. Sinn und Zweck dieser Sichtsichtungsarbeiten sind, die Lage und den Zustand der Abwasserrohre zu kontrollieren, um diese zeitnah auszutauschen. Das wird wiederum abschnittsweise erfolgen. Hierzu werden Baugruben in Abständen ausgehoben, von denen aus der Austausch erfolgen soll. Zudem führen die Wasserbetriebe Sanierungen an Abwasserkanälen, Erweiterungen einer Abwasser-

druckleitung und eine Erneuerung des Trinkwassernetzes im Bereich Lichtenrader Damm/Goethestraße bis Lichtenrader Damm 172 - kurz hinter der Grimmstraße - stadtauswärts durch. Diese werden voraussichtlich bis Oktober 2023 zum Abschluss kommen. Zurzeit wird auf dem Mittelstreifen gearbeitet.

Somit werden Sperrungen an der B 96 auf den genannten Streckenabschnitten wohl auf lange Sicht an der Tagesordnung sein.

M. Heimann

**Bauernstübchen**  
Raucher-Kneipe mit WLAN und 4 Großbildfernsehern

Geöffnet: 10 - 0 Uhr?  
So. 10 - 22 Uhr?

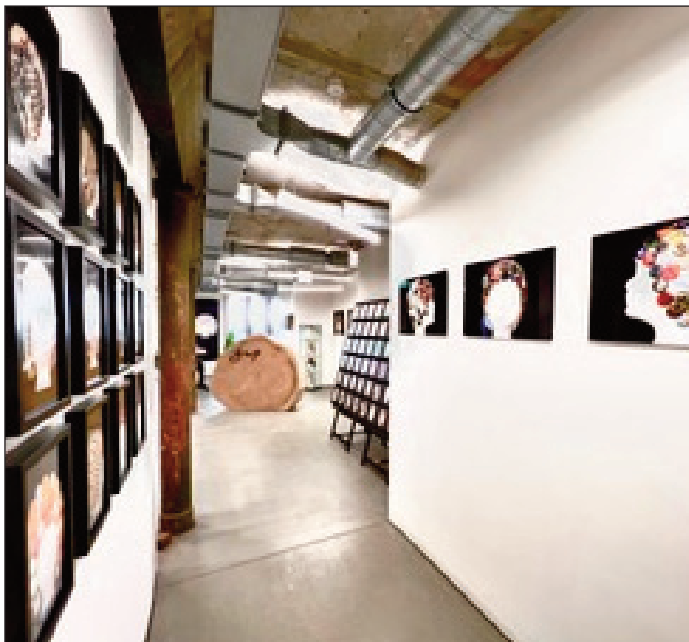
HERTHA BSC BERLIN

Bahnhofstr.39 · 12305 Berlin · Tel : 7445326  
www.facebook.com/bauernstuebchen.lichtenrade  
www.bauernstuebchen-lichtenrade.de

sky DAZN EUROSPORT

Berliner Kindl





Vier der Modelle und Fotos aller Badekappen der BEATKAPs sind in dieser Ausstellung zu sehen.

Alte Mälzerei

# Ausstellung in der Mälzerei BeatKaps mit Verlängerung

Seit Ende Januar sind in der 4. Etage der Alten Mälzerei Badekappen zu sehen, was sich erst einmal nicht spektakulär anhört, entpuppt sich bei einem Besuch als durchaus lohnenswert.

Dieses Urteil fällten jedenfalls zahlreiche der Besucher im ausliegenden Gästebuch der Ausstellung, die von Katja Schnetzke und Beate Kothe initiiert wurde und kostenlos zu besichtigen ist.

Aber trotz Berichterstattung in zahlreichen Medien und einer

Wanda Wattestab, Ramona Rakete, Polly Popcorn und Zora Zweck - so heißen einige der insgesamt 56 Badekappen, die die Lichtenraderinnen Beate Kothe und Katja Schnetzke kreiert und fotografiert haben. Aus den Buchstaben ihrer Vornamen leitet sich auch der Name der Ausstellung ab: aus BEATE und KATJA mitsamt den KAPpen werden die BEATKAPS. Die Badehauben sind aus Alltagsgegenständen gestaltet, so zieren das Modell Wanda Wattestab unzählige Wattestäbchen, Ramona Rakete präsentiert sich mit Tischfeuerwerk als Korkenzieherlocken, auf Polly Popcorns Haube kräuselt sich essbares Popcorn und Zora Zweck ist mit Reißzwecken übersät. Vier der Modelle und Fotos aller Badekappen der BEATKAPs sind in dieser Ausstellung zu sehen. Hinter den fantasievollen Badekappen steckt aber mehr als eine Vorliebe für das unverzichtbare Schwimmutensil der 70er Jahre. Beate Kothe leidet seit Jahren unter anderem unter Muskelschwäche, an vielen Tagen ist sie zu schwach zum Laufen und es geht es ihr schlecht. Kein Arzt konnte ihr helfen oder eine Diagnose stellen, ihre Symptome wurden als „psychosomatisch“ abgestempelt wie oftmals bei vielen Patienten, bei denen keine genaue Ursache für ihr Leiden gefunden wird. Für diese Menschen möchte die 55-Jährige da sein und ihnen auch über die Ausstellung Gehör verschaffen.



Beate Kothe (r.) und Katja Schnetzke

Live-Sendung im Radio hätten viele Lichtenrader noch nicht zur Kenntnis genommen, dass dort in der 4. Etage eine Ausstellung stattfindet, wie die beiden Künstlerinnen bedauerten. Viele Besucher der Mälzerei wüssten gar nichts davon, wohl auch, weil sie im Eingangsbereich des Hauses keine Werbung machen dürften für ihr Projekt.

Aber nun die gute Nachricht: Die Ausstellung wurde verlängert. Bis Ende November, vielleicht sogar bis Ende Januar werden die Fotos der verformten Badekappen noch zu sehen sein und vielleicht bei weiteren Besuchern Überraschungsmomente verursachen.

*Ausstellung „Beatkaps“  
Alte Mälzerei, 4.OG, Steinstraße  
41, 12307 Berlin  
mo., 12-14 Uhr, mi.: 14-17 Uhr  
und fr. von 12- 15 Uhr.  
Der Eintritt ist frei*

# Honigtopf

Restaurant | Café  
Sommerterrasse

Feierlichkeiten bis 70 Personen  
Internationale Küche  
Auch außer Haus Verkauf



Marienfelder Chaussee 12  
12349 Berlin  
030 - 28 65 13 65

So - Do 12 - 21 Uhr · Fr + Sa 12 - 22 Uhr  
Montags momentan nur mit Reservierung



**SANITÄTSHAUS**  
Ein Familienbetrieb in Buckow

**Kompressionsstrümpfe  
in modischen Farben**

**medi** Sicherheit, Stabilität  
und spürbare Entlastung  
im Alltag und Freizeit



Ihr Fachhandel mit der individuelle Beratung

**Hauptgeschäft:**  
Buckower Damm 199  
12349 Berlin  
Geöffnet: Mo. - Fr. 9 - 16 Uhr  
Tel.: 030 - 66 70 77 89

**Filiale:**  
Alt-Buckow 11a · 12349 Berlin  
Geöffnet: Mo. - Do. 9 - 18 Uhr  
Fr. 9 - 15 Uhr · Sa. 9 - 13 Uhr  
Tel.: 030 - 21 96 72 62



Jede Menge Trümmerschutt, dahinter rostige Container – so sieht es jetzt in der ehemaligen Kolonie „Morgengrauen“ aus... Foto: Bothe

Mariendorf

## In der Eisenacher Straße erinnert nichts mehr an „Morgengrauen“

Wo einst 80 Lauben standen, klaffen heute Löcher, wo Bäume, Gemüse und gepflegter Rasen wuchsen, liegt Trümmerschutt, der nach und nach in rostige Container verladen wird – in der Eisenacher Straße in Mariendorf erinnert nun gar nichts mehr an die Kolonie „Morgengrauen“, die nach über 100 Jahren dem Neubau einer sechszügigen integrierten Sekundarschule für 600 Mädchen und Jungen weichen muss (dieses Magazin berichtete mehrfach).

Was für Außenstehende einfach nur nach Abriss aussieht, wird im Behördendeutsch „grundstücksvorbereitende Bauarbeiten“ genannt. „Die Beräumung erfolgt auf der Grundlage eines mit dem Bezirk und der Senatsverwaltung für Umwelt und Verkehr abgestimmten Rückbau- und Entsorgungskonzepts“, erläutert Jens Wadle (42), Prokurist und Leiter des Bereichs Schulbau bei der landeseigenen Gesellschaft Howoge, die bei dem Projekt auf dem mehr als 20.000 Quadratmeter großen Grundstück federführend ist.

Auf dem Areal entsteht neben der Schule auch eine Doppelsporthalle mit sechs Hallenteilen, die auch von der benachbarten Schätzelberg-Grundschule genutzt werden kann. Geplant sind außerdem zusätzliche Räume, die auch für außerschulische Veranstaltungen offen sein sollen. Tobias Dollase (48, parteilos für CDU), Schulstratrat von Tempelhof-Schöneberg, freut sich: „Mehrzweck- und Fachräume beispielsweise für Kunst oder Musik stehen auch außerhalb der Unterrichtszeiten zur



... und so soll es einmal aussehen, wenn alles fertig ist: 600 Mädchen und Jungen sollen die neue Schule ab 2026 besuchen. Foto: Howoge

Verfügung. Das gilt auch für die Lehrküche der Musik- und Volkshochschule.“ Er verspricht: „Von der Sporthalle soll auch der Vereinssport profitieren.“ Sollte alles nach Plan laufen, können die ersten Kinder mit Beginn des Schuljahres 2026/27 in der Eisenacher Straße unterrichtet werden.

Auch in die Angelegenheit der ehemaligen Kleingartenkolonie „Eisenbahnlandwirtschaft“ an der Sântisstraße in Marienfelde scheint Bewegung zu kommen: Mehr als zehn Jahre nach dem Auszug der meisten der rund 250 Laubenpieper (in denen verschiedene Projekte nicht realisiert wurden) konkretisierte mittlerweile die BVG ihre Pläne für das Gelände. Die Verkehrsbetriebe beabsichtigen, dort einen Betriebshof für Elektro-Busse einzurichten.

Wie ein BVG-Sprecher mitteilte, soll der Betriebshof bis zur Jahreswende 2026/27 fertiggebaut sein. Bis 2030, so die Strategie der BVG, sollen alle Busse auf Elektrobetrieb umgestellt werden. Kürzlich war ein Antrag der

CDU-Fraktion in der Bezirksverordnetenversammlung (BVV) gescheitert, für das Areal an der Sântisstraße eine Bebauung mit Wohngebäuden zu prüfen.

In Tempelhof-Schöneberg gibt es derzeit noch über 7000 Kleingärten mit rund 2,4 Quadratmeter Pachtfläche. Doch die Fläche wird in den kommenden Jahren nicht größer werden, im Gegenteil: Zehn von 18 Berliner Kolonien, die Kitas, Schulerweiterungen, Verkehrsprojekten, Turnhallen und anderen Infrastrukturvorhaben ganz oder teilweise weichen müssen, liegen in Tempelhof-Schöneberg. Nach Schätzungen könnten bis 2029 etwa 850 Parzellen wegfallen. Der Bezirksverband der Kleingärtner von Tempelhof-Schöneberg nimmt deshalb bereits seit Juni 2020 keine Bewerbungen mehr entgegen – obwohl es im Bezirk, ebenfalls geschätzt, weit über 4000 Interessenten geben soll. In der ganzen Stadt gibt es übrigens noch rund 66.000 in Verbänden organisierte Kleingärtner. Matthias Bothe

Es war in den letzten Wochen schon Gesprächsthema, dass die Postbankfiliale in der Lichtenrader Bahnhofstraße im November schließen wird.

Seit bereits über drei Jahren gibt es aber die Postfiliale 714 in der Buckower Chaussee 148, direkt an der Bushaltestelle der Linie M11 – „Kettinger Straße“.

## Postfiliale im Lichtenrader Norden

Direkt vor der Tür der Postfiliale befinden sich für Kunden sowohl ein Parkplatz als auch Stellplätze für Fahrräder.

Deutsche Post 

Diese Filiale gehört zum größeren Filialformat der Deutschen Post und bietet so, neben dem Standardsortiment, zum Beispiel auch Express International, Postident und Sonderbriefmarken an.

Postfiliale 714 - Hyper.GROUP  
Buckower Chaussee 148  
12305 Berlin,  
Mo. - Fr. 10-18 Uhr,  
Sa. 10-12 Uhr

TRAUMDOMIZIL.IMMOBILIEN

Inhaberin:  
Corinna Kastenschmidt | M.A.  
DEKRA zertifizierte Sachverständige  
für Immobilienbewertung - D1

Ihre Immobilienmaklerin  
für Berlin und Umland

Buckower Chaussee 148  
12305 Berlin

Tel: 01573-7507787  
info@traumdomizil.immobilien  
www.traumdomizil.immobilien

hyper:data  
IT-SERVICE & VERMIETUNG

Ihre PC-Werkstatt  
in Lichtenrade

Buckower Chaussee 148  
12305 Berlin  
Tel.: 0800 849 73 73  
(kostenfrei)

welcome@hyperdata.de



Lichtenrade

# Plogging mit Personal Trainer Tim Schulze

Auch am 2. Sonntag im August, am 14. August, findet von 18.30 Uhr bis 19.30 Uhr wieder Plogging, das heißt Joggen und dabei Müll einsammeln, in Lichtenrade statt. Treffpunkt ist wieder der Roseneck-Spielplatz, wobei es aber dieses Mal ein „Warm-Up“ mit Personal Trainer Tim Schulze gibt. Danach geht es „plogging“ den ehemaligen Mauerstreifen entlang Richtung Süden. Empfohlen werden Laufschuhe und bequeme Laufkleidung. Das Unternehmer-Netzwerk stellt Handschuhe und Müllbeutel sowie im Anschluss Desinfektionsmittel und Wasserflaschen zur Verfügung. Die Teilnahme ist kostenfrei.



Bei Plogging gibt es diesmal ein „Warm-Up“ mit Personal Trainer Tim Schulze

Kurzgefasst: Sonntag, 14. August von 18.30 Uhr bis 19.30 Uhr – Roseneck-Spielplatz an der Ecke Küstriner Straße/ Oranienburger Straße, 12305 Berlin

## Große Batterie- und Akku-Auswahl

Die Lichtenrader Firma 'akku-wechsel.de' zeichnet sich wohl mit einer der größten Batterie- und Akku-Auswahl in Berlin aus. Seit nun schon 14 Jahren ist akku-wechsel.de am Markt und bietet im Onlineshop inzwischen fast 4.000 Artikeln an – und hat damit wohl eine der größten Batterie- und Akku-Auswahl in Berlin. Sollten Sie

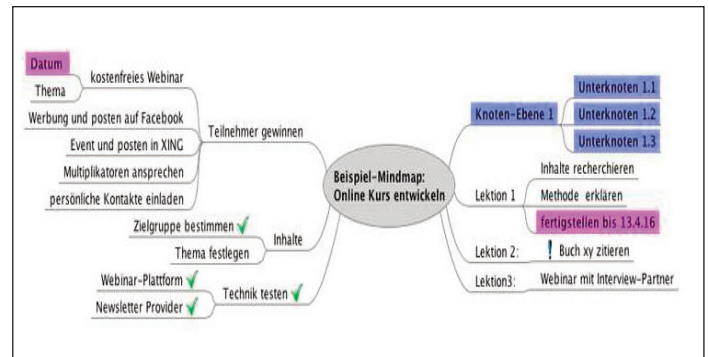
also mal eine normale oder eine spezielle Batterie benötigen, schauen Sie hier gerne mal im Onlineshop oder in den Geschäftsräumen vorbei.

akku-wechsel.de - Buckower Chaussee 148 - 12305 Berlin, Mo. - Fr. 10-18 Uhr, Sa. 10-12 Uhr

Zeit-Spar-Tipp Nr. 6:

## Nutzen Sie Mindmaps für Planung und den Überblick

Bei komplexen Aufgaben, großen Projekten und auch bei den täglichen To-Dos helfen Ihnen Mindmaps enorm, um den Überblick zu behalten. Sie sind viel übersichtlicher als eine To-Do-Liste, da Sie mit Knoten und Unterknoten die verschiedenen Arbeitsebenen darstellen können. Das Verbergen der unteren Arbeitsebenen schafft Überblick über die



Graphik: Maren Kaiser

Arbeitspaketes. Mehr zum Planen mit Mindmaps finden Sie hier: <https://marenkaiser.de/mindmaps-planung-ueberblick/>  
Dr. Maren Kaiser - Zeitlotse & Business-Coach

## Unternehmer-Netzwerk Lichtenrade

c/o Allianz Generalvertretung Christiane Fuchs

☎ 50 93 180 - 50

[www.un-lichtenrade.de](http://www.un-lichtenrade.de)

30 Jahre  
seit 1992

Werbeagentur Detlef Linek

WERBUNG

...wir bringen Farbe in Ihr Leben

webdesign · grafik · druckerzeugnisse  
logo · beschriftungen · außenwerbung  
inserate · fotos · bildbearbeitung u.v.m.

Tanusstr. 69 | 12309 Berlin | info@werbung-lichtenrade.de

[www.werbung-lichtenrade.de](http://www.werbung-lichtenrade.de) | Tel.: 030-700 777 77

LICHTENRADER  
**MAGAZIN**  
TIEMPELHOF

NACHRICHTEN  
BERICHTE &  
REPORTAGEN  
von Lichtenrade  
bis Tiempelhof

Die Nr. 1 unter den lokalen  
Monatsmagazinen Berlins



ZZB.de

Zahnmedizinisches  
Zentrum Berlin

### Fachabteilungen für

- ✓ mikroskopische Wurzelbehandlung
- ✓ Mund-Kiefer-Gesichtschirurgie & Implantologie
- ✓ zahntechnisches Meisterlabor

📍 Bahnhofstraße 9  
Berlin-Lichtenrade

☎ 030 - 705 509 0



Mo. bis Fr. 7-20 Uhr  
Sa. 8-13 Uhr

Lichtenrade

## Ausweichroute sichern

Mit Unbehagen beobachten die CDU in der Bezirksverordnetenversammlung, wie Egestorff und Blohmstraße in Lichtenrade zunehmend als Ausweichroute benutzt werden, um die massiven Straßensperrungen im Zuge der Bauarbeiten an der Dresdner Bahn und demnächst in der Bahnhofstraße zu umfahren.

Hagen Kliem, Bezirksverordneter der CDU für Lichtenrade, warnt: „Der Ausweichverkehr sucht sich seinen Weg durch ein reines Wohngebiet. In der Blohmstraße befindet sich sogar ein Kindergarten. Die Gegend ist denkbar ungeeignet und war ursprünglich für solche massiven Umfahrungen, wie wir sie beobachten, nicht geplant.“

Hagen Kliem und die CDU Fraktion fordern Gegenmaßnahmen, bis ein funktionierendes Straßennetz wiederhergestellt ist.

„Das Bezirksamt sollte alle Möglichkeiten prüfen und verwirklichen, um rasch die Verkehrssicherheit im Bereich von Egestorff und Blohmstraße zu gewährleisten. Das können Dialogdisplays sein, das können auch andere Maßnahmen sein. Das Bezirksamt kann seiner Kreativität freien Lauf lassen“, fordert Hagen Kliem.

Marienfelde

## Der Ponyclub zieht um

Neues Zuhause für den Verein „Zu den flotten Hufen“: Der Ponyclub für Kinder und Jugendliche zwischen 6 und 16 Jahren zieht vom Lichterfelder Ring in den Schichauweg 56 in Marienfelde. Ein entsprechender Mietvertrag zwischen dem Verein und den Berliner Wasserbetrieben, denen das Grundstück dort gehört, wurde kürzlich unterschrieben.

Der Umzug soll im Sommer kommenden Jahres stattfinden. Er war nötig geworden, weil der Standort am Lichterfelder Ring aufgegeben werden muss – die städtische Wohnungsbaugesellschaft Degewo baut dort 340 neue Wohnungen. Weitere Infos auf der Webseite des Klubs unter [www.zudenflottenhufen.de](http://www.zudenflottenhufen.de).

Lichtenrade

# Ortsteil kann auch mit Bäumen unter Naturschutz aufwarten

Ein Naturdenkmal ist ein geschütztes Naturgebilde, das u.a. wegen seiner historischen kulturellen Bedeutung oder wegen seiner Seltenheit oder seines Alters für das Landschaftsbild erhalten werden soll. Dazu zählen zum Beispiel auch Bäume, in Lichtenrade Eichen und hochgewachsene Eiben.

Eine gemeine Eibe steht seit über 150 Jahren an der Rückseite, am zweiten Ein- bzw. Ausgang der Dorfkirche und ist mit einem entsprechenden Naturschutzschild umrahmtes grünes Dreieck mit schwarzer Eule und Aufschrift Naturdenkmal auf weißen Hintergrund gekennzeichnet.

Beim zweiten Baum, ebenfalls mit dem Naturdenkmalschild ausgestattet, handelt es sich um eine Stieleiche, die gegenüber dem Haus 27 Im Domstift in einer Zaun-Nische am Gemeindepark steht. Dieser Baum wurde von der ev. Kirchengemeinde zur Erinnerung an die in der Schlacht von Sedan im Deutsch-Französischen Krieg (1870/71) gefallenen Soldaten gepflanzt.

Bei der Schlacht von Sedan, bei dem Frankreich eine herbe Niederlage einstecken musste, kam Kaiser Napoleon III. in Gefangenschaft und wurde mit der Ausrufung der „Dritten Republik“ in Paris abgesetzt. Nach dem Ende des Krieges, bei dem über 180.000 Soldaten ihr Leben verloren, erfolgte 1871 die



An die Wiedervereinigung erinnert die Inschrift am Findling unter der Buche am Dorfteich in Lichtenrade. Fotos: Heimann

Deutsche Reichsgründung. Zur Erinnerung an den Sieg bei Sedan wurde der 1. September zum Feiertag. Diesen nahm man zum Anlass, entweder Denkmäler zu enthüllen oder Eichen, sogenannte Sedan-Eichen, zu pflanzen, die an die Toten erinnern sollten.

Neben den beiden Bäumen, die in Lichtenrade unter Naturschutz gestellt wurden, gibt es noch zwei weitere interessante Bäume, die für den Ortsteil von Bedeutung waren bzw. sind.

Der erste Baum befindet sich in unmittelbarer Nähe des Dorfteiches Lichtenrade. Hierbei handelt es sich um eine Buche, vor dem ein Findling liegt. Dieser Baum wurde zur Erinnerung an die „Deutsche Wiedervereinigung“ gepflanzt. Die Inschrift des Findlings lautet: Erinnerung an die Wiedervereinigung am 3. Oktober 1990.

Ein weiterer Baum mit Findling befindet sich auf dem Hermione-von-Preuschen-Platz.

Hierbei handelt es sich um eine Linde, die allerdings eine Nachpflanzung ist. Vor der Linde liegt ein Findling mit noch kaum lesbaren Inschrift.

Der Platz, der noch bis zur Umbenennung 2009 in Hermione von Preuschen-Platz, Hohenzollernplatz und davor Kaiserplatz hieß, ist dem letzten deutschen Kronprinzen Wilhelm und dessen Frau Cecilie gewidmet. Nach deren Hochzeit wurde der Platz neu angelegt. Die Linde pflanzte auch der 1903 neu gegründete Haus- und Grundbesitzer-Verein Lichtenrade 03 e.V., und er stellte auch den Findling auf mit der Inschrift: „Kronprinzenlinde 6.6.1905 Grundbesitzerverein“, dem Hochzeitsdatum des Paares.

Marina Heimann



Drei imposante Baum-Sehenswürdigkeiten (v.l.): Linde auf dem Hermione-von-Preuschen-Platz, Eibe an der Dorfkirche Alt-Lichtenrade, Sedan-Stieleiche zum Gedenken an die gefallenen Soldaten in der Schlacht von Sedan.



Von links nach rechts: Joachim Hampel (Geschäftsführer Wendepunkt), Vertreterin der Landesverkehrswacht, Bezirksstadtrat Tobias Dollase, Bezirksstadträtin Angelika Schöttler, Harald Petters (SenBJF zuständig für Verkehrserziehung), Herr Erzgräber (ehemaliger Mitarbeiter des Bezirksamtes, Schulamit), Karin Al-Shraydeh (Geschäftsführerin Wendepunkt).  
Bild: privat

Sachsendamm

## Jugendverkehrsschule geht in die Verlängerung

Der Verbleib der Jugendverkehrsschule am Sachsendamm ist für ein weiteres Jahr gesichert.

Nach intensiven Gesprächen mit dem Eigentümer des Grundstücks können der Bezirk nun erfreulicherweise mitteilen, dass der Verbleib der Jugendverkehrsschule am Sachsendamm 25 bis zum 15. Juli 2023 gesichert ist.

Damit kann ein weiterer Jahrgang an Schülern die Verkehrserziehung in der Jugendverkehrsschule am Sachsendamm absolvieren. Dazu zählen auch die für alle Beteiligten so wichtigen Fahrradprüfungen am Ende jedes Schuljahres. Mobilität ist für alle Menschen wichtig und Fahrradfahren hat aus vielen Gründen deutlich zugenommen. Gerade für Kinder und Jugendliche sollte dies zur Normalität gehören, aber auch sicher gekonnt sein. Dafür sorgt das Training in der Jugendverkehrsschule.

Angelika Schöttler, stellvertretende Bezirksbürgermeisterin und Bezirksstadträtin für Stadtentwicklung und Facility Management: „Ich freue mich sehr über die Verlängerung des Nutzungsvertrages.

So kann die Jugendverkehrsschule ihre wichtige Arbeit in der Verkehrserziehung der Kinder fortsetzen.“

Tobias Dollase, Bezirksstadtrat für Schule, Sport, Weiterbildung und Kultur, zeigt sich ebenfalls erfreut: „Mobilitätstraining ist heute wichtiger denn je. Ich freue mich deshalb sehr, dass uns die Jugendverkehrsschule Schöneberg an diesem Standort für ein weiteres Jahr erhalten bleibt und die gute Arbeit des Trägers zusammen mit den Verkehrssicherheitsberatern der Polizei und den Schulen vorerst fortgesetzt werden kann.“

Notwendig wurden die Gespräche auf Verlängerung der Nutzung, da der Eigentümer zunächst für Mitte Juni, dann verlängert zu Mitte Juli 2022 die Kündigung ausgesprochen hatte. Für den 3. Juli war dann auch ein Abschiedsfest organisiert worden. Zum Glück kam am 1. Juli noch der erhoffte Brief mit der Verlängerung um ein weiteres Jahr. Die Freude auf dem nun umbenannten „Wir-bleiben-noch-mindestens-ein-Jahr-länger“-Fest war riesengroß.

Dieses gewonnene Jahr will der Bezirk nutzen, die Suche für ein adäquates Grundstück zur Sicherung des Fortbestandes der Jugendverkehrsschule in Tempelhof-Schöneberg voranzutreiben. Im damaligen Kaufvertrag für das Grundstück steht auf jeden Fall die Verpflichtung des jetzigen Eigentümers, bei Kündigung am Sachsendamm den Umzug und die Bauten auf dem Ersatzgrundstück zu finanzieren. Das Grundstück muss und wird dann der Bezirk stellen.

### ZU VERKAUFEN

**MEDION ERAZER X7825 PCGH-Edition**

Wegen Neuanschaffung. Sehr gut erhalten.

Wurde nur als Ersatzrechner verwendet.

Win10, 16GB, 17" FHD, 128GB SSD + 1000GB HDD, Akku + WLAN-Modul Upgrade



Preis:  
**400,00 €**

**(030) 68059232**

**elements**  
BAD / HEIZUNG / ENERGIE

**DER EINFACHSTE WEG ZUM NEUEN BAD**

WIE BEI DAT FACH-HANDWERK

DIE BADAUSSTELLUNG IN IHRER NÄHE.

ELEMENTS BERLIN LICHTENRADE MIETHEPFAD 9 / 12307 BERLIN

MO-FR. 9-18 UHR / SA 9-14 UHR  
T +493026478850  
WIR FREUEN UNS AUF IHREN BESUCH!

\* ELEMENTS-SHOW.DE

**DIE WELT Service-Champions**  
Im erleben Kundenservice  
ELEMENTS  
No. 1 der Badausstatter

**lernstudiobarbarossa**  
weiterbildung. nachhilfe. sprachkurse.

Jetzt auch Handykurse für die Generation 50+ **NEU!**

**NACHHILFE**  
**SPRACHKURSE**  
**COMPUTERKURSE**

Buckower Damm 227 · 12349 Berlin  
Tel.: 030 / 605 40 900  
Groß-Ziethener Chaussee 17 · 12355 Berlin  
Tel.: 030 / 66 86 99 33  
www.lernstudio-barbarossa.de

**Wrobel Haustechnik**  
GmbH & Co.KG

**24 Stunden Service**

**030 / 845 23 936**  
**haustechnik-wrobel.de**  
**info@haustechnik-wrobel.de**  
**Kreideweg 22 · 12349 Berlin**

## Kurz-Info

Jazz für alle

### Riverboot-Shuffle

Etwas ganz Besonderes bietet der Verein „Jazz für alle“ im August. Am Sonntag, dem 28. August ist es nach 2 Jahren Coronapause wieder möglich, auf der MS Feengrotte an einer Dampferfahrt teilzunehmen. Es spielt die Lichtenrader/Tempelhofer Panik Stompers, wie gewohnt, flotten Dixieland.

Abfahrt ist um 12.00 Uhr in Tegelen an der Greenwich Promenade. Auf dem Schiff ist freie Sitzplatzwahl. Bordkarten für 25 Euro gibt es unter [KDPasslack@t-online.de](mailto:KDPasslack@t-online.de) oder über 030



Panik Stompers

752 77 11. Solange es freie Plätze an Bord geben wird, wird es auch Karten vor Abfahrt am Schiff geben.

Dir Feengrotte hat sowohl einen großen Außenbereich als auch eine ausreichende Gastronomie. Die alten Karten für die ausgefallene Shuffle 2020 haben weiterhin Gültigkeit.

Sie berechnen für die diesjährige dreistündige Fahrt über den Tegeler See und anliegende Gewässer mit New Orleans Feeling, Sommer und Sonne. Karten solange der Vorrat reicht. Nach Bestellung wird eine Vorkasse fällig.

*Riverboat Shuffle*  
28. Aug., Abfahrt 12 Uhr,  
Greenwichpromenade Tegelen

## Wir verlosen 2 x 2 Freikarten

für die Riverboot-Shuffle  
am So., dem 28. August

Einsendungen bitte bis zum  
**15. August**

an das Magazin  
per Fax 033767/ 899 834

per eMail:  
[info-agentur@t-online.de](mailto:info-agentur@t-online.de)

oder per Post:  
Lichtenrader Magazin  
Anger 15, 15754 Heidesee



Ganz schön heiß: Andreas (68) und Carola Körner (65) würden sich für ihre Enkelkinder mehr Schatten auf dem Spielplatz am Hollabergweg wünschen. Fotos: Bothe

Bezirk

## Hitze-Alarm: Viele Spielplätze spenden viel zu wenig Schatten

Sonne, Sonne, Sonne – die Kinder, die ihre großen Ferien in Berlin verbringen, können sich über schlechtes Wetter beileibe nicht beklagen. Doch auch diese Medaille hat zwei Seiten: Auf vielen Spielplätzen, auch im Süden der Stadt, gibt es für die Mädchen und Jungen kaum Möglichkeiten, sich auch mal in den Schatten zurückzuziehen. Vor allem bei Temperaturen von 30 Grad und mehr kann dies ein großes Problem sein.

So auch auf den Spielplätzen am Floningweg in Mariendorf und dem Fantasia-Land am Hollabergweg in Marienfelde, die beide im Frühjahr neu eröffnet worden waren. Auf dem rund 1650 Quadratmeter großen Areal am Hollabergweg waren die alten Spielgeräte vor gut zweieinhalb Jahren abgebaut und das Gelände neu geformt worden. Die Gesamtkosten von rund 312.000 Euro, davon 123.600 Euro für die Lieferung und Montage der Spielgeräte, kamen aus Mitteln des Kindertagesstätten- und Spielplatz-Sanierungsprogramms (KSSP).

Für das Geld entstanden eine Seilbahn und eine Nestschaukel, ein Spielhügel mit Matschanlage und eine Federwippe in Form eines Krokodils, ein Dorf mit Indianer-Tipis und eine Hangel- und Balancier-Kombination, ein Bambus-Labyrinth zum verstecken und viel, viel Sand zum buddeln und Burgen bauen. „Der Spielplatz ist wirklich sehr schön geworden“, sagt Anwohnerin Carola Körner (65), deren Enkel (2, 5 und 8 Jahre alt) auch gern dort spielen. „Leider



Auch auf dem neuen Spielplatz im Floningweg kann man sich kaum in den Schatten flüchten. Dieser Junge schützt sich mit einem Basecap vor der Sonne.

sind im Vorfeld bei den Abrissarbeiten des alten Spielplatzes die großen schattenspendenden Bäume abgeholzt worden. Es gibt jetzt keinerlei Möglichkeit für die Kinder und Eltern, sich im Schatten aufzuhalten. Bei sonnigem, warmem Wetter ist trotz eines Wasserspielplatzes kein Kind dort anzutreffen.“

Kita-Gruppen kämen, so die Anwohnerin, nur noch vormittags. Carola Körner: „Ich finde, da gibt es wirklich Handlungsbedarf, zumal ja unsere Sommer offenbar wirklich immer wärmer werden.“ Dieses Magazin hakte bei der im Bezirksamt zuständigen Spielplatzkommission nach. Auf Anfrage teilte Umweltsenatorin Saskia Ellenbeck (38. Grüne) mit: „Im Zuge der Spielplatzsanierung musste ein Baum aus Gründen der Verkehrssicherheit gefällt werden. Dafür wurden aber auch zwei neue Bäume gepflanzt, die noch etwas

brauchen werden, bis sie ausreichend Schatten spenden können.“ Für spielende Kinder seien Schattenplätze in und unter den Spielgeräten eingerichtet worden. Für Begleitpersonen sei unter einem Baum eine Sitzmauer erstellt worden. Die Stadträtin weiter: „Pavillons im Bereich der Sandspielflächen sind leider nicht möglich, da hier die notwendigen Sicherheitsabstände eingehalten werden müssen.“ Allerdings, so Saskia Ellenbeck: „Im Bereich der Radständer wäre Platz, nachträglich eine überdachte Sitzgelegenheit zu schaffen. Über eine solche nachträgliche Änderung müsste die Spielplatzkommission entscheiden, dann könnten wir es in das Bauprogramm aufnehmen.“ Also besteht noch Hoffnung, dass das Fantasia-Land auch bei großer Hitze ein Paradies für Kinder bleibt.

Matthias Bothe

Flughafen Tempelhof

# Flüchtlinge kehrten in Containersiedlung zurück

Nach mehr als zweieinhalb Jahren Leerstand ist das Leben in viele der 900 Container auf dem Vorfeld des ehemaligen Tempelhofer Flughafens zurückgekehrt: 223 Flüchtlinge sind seit Juli wieder in sogenannten Tempohomes untergebracht. Über einen Zeitraum von drei Jahren sollen dort insgesamt 750 Menschen zeitweilig eine neue Unterkunft bekommen.

Wie schon mehrfach in den vergangenen Jahren hatte es noch kurz vor dem Einzug der Flüchtlinge Verstimmungen zwischen der zuständigen Senatsverwaltung für Soziales und Integration und dem in gesundheitlichen Fragen verantwortlichen Bezirksamt Tempelhof-Schöneberg gegeben. So war Gesundheitsstadtrat Oliver Schworck (54, SPD) offenbar nicht vom Se-

zin mit. „Ein regulärer Betrieb als Gemeinschaftsunterkunft ist im August möglich, wenn die Trinkwasserversorgung auf unterirdische Zuleitung umgestellt wurde.“

Das heißt: Die keimbelasteten Leitungen, die bislang oberirdisch verlaufen, werden ausgetauscht. Zwischenzeitlich hatte Senatorin Kipping sogar die Idee entwickelt, durch die vorhandenen, belasteten Rohre kleinere Rohre zu legen und so die Wasserzufuhr zu sichern. Diese „Rohr-in-Rohr-Idee“ sorgte nicht nur bei Stadtrat Schworck, sondern auch bei Experten für Verwunderung und wurde schnell wieder ad acta gelegt...

Wie geht es nun weiter am Rand des Tempelhofer Feldes, wann ziehen die nächsten Flüchtlinge ein?



Nach mehr als zweieinhalb Jahren Leerstand ist mit 223 Flüchtlingen das Leben in viele der 900 Container auf dem Vorfeld des ehemaligen Tempelhofer Flughafens zurückgekehrt. Foto: Bothe

nat darüber unterrichtet worden, wie er dem Tagesspiegel sagte. Das Bezirksamt hat schon seit Jahren Bedenken wegen der Hygiene in der Containersiedlung. In den Wasserleitungen hatten sich gefährliche Keime gebildet, die nie wieder komplett verschwanden (dieses Magazin berichtete mehrfach). Deshalb kommt bislang noch immer kein Wasser aus dem Hahn, es wird in Flaschen bereitgestellt. Stadtrat Schworck mahnt: „Einen Betrieb von Containern ohne Wasseranschluss halten wir bei diesen Temperaturen für nicht akzeptabel. In einer absoluten Notlage mag eine wenige Tage andauernde Unterbringung hinnehmbar sein. Hier scheint allerdings eine Ergänzung um Sanitärcontainer zwingend.“

Dabei scheint jedoch Abhilfe in Sicht: „Der erste Abschnitt des Tempohomes ist im Rahmen einer Notunterbringung in Betrieb genommen worden“, teilte Markus Berg, Sprecher von Senatorin Katja Kipping (44, Linke), diesem Maga-

„Es ist geplant, in den kommenden Wochen nach Herstellung der ordnungsgemäßen Wasserversorgung weitere Abschnitte der Anlage in Betrieb zu nehmen“, so Kipping-Sprecher Berg. Wie wichtig die Tempelhofer Container auch in Zukunft sein könnten, zeigt eine aktuelle Aufstellung aus dem Haus der Senatorin: Demnach wird es in Berlin immer schwieriger, geeignete Unterkünfte für Flüchtlinge zu finden. Monat für Monat muss das Land bis zu 2000 Menschen unterbringen – bei derzeit nur rund 850 freien Betten.

„Die Lage ist wirklich ernst“, so die Integrationssenatorin. „Wir finden momentan nur sehr schwer passende neue Unterkünfte.“ Mehr als 50 Angebote mussten vom Landesamt für Flüchtlingsangelegenheiten (LAF) abgelehnt werden, weil die Kosten zu hoch waren oder zu große Umbauten nötig gewesen wären. Vor allem für Familien fehlten geeignete Plätze zur Unterbringung.

Matthias Bothe

## Schon gewusst?

Auch als Nicht-Kunde bei der Berliner Volksbank eG stehen wir Ihnen als Eigentümer einer Immobilie bei einem Verkauf dieser (zum Beispiel auch mit einem lebenslangen Wohnrecht) kompetent, zuverlässig, seriös und partnerschaftlich zur Seite.

### Wir haben Antworten auf jede Ihrer Fragen:

- Welchen Wert hat meine Immobilie?
- Welche Unterlagen benötige ich?
- Wie verkaufe ich diese zum bestmöglichen Preis?
- Welche Formalitäten muss ich beachten?
- Wie vermeide ich folgenschwere Fehler und schließe Haftungsrisiken aus?
- Wie finde ich einen bonitätspotenten Käufer?

Ihr Ansprechpartner:  
**Raffael Meisel**  
 Immobilienmakler  
 Tel.: (030) 56 555 55-14  
 raffael.meisel@bvbi.de

**Berliner Volksbank Immobilien GmbH**  
 Ein Unternehmen der Berliner Volksbank

**Grafik- & Webdesign**  
  
 680 59 232 www.INDYSIGN.net  
 CONCEPTS THAT WORK  
 Grafik- & Webdesign • Beschriftungen • Advertising

## Unterwegs mit bestem Grip Unsere Sommerreifen-Empfehlungen

195/65 R15 91V Continental EcoContact 6	<b>74,50 €</b>
<small>  = B  = B  = 71/2 dB                 </small>	
205/55 R16 91W Dunlop Sport BluResponse	<b>77,00 €</b>
<small>  = B  = A  = 68/1 dB                 </small>	
225/45 R17 91Y Continental Premium Contact 6	<b>99,00 €</b>
<small>  = C  = A  = 71/2 dB                 </small>	
225/40 R18 92Y XL Bridgestone Turanza T005	<b>103,50 €</b>
<small>  = B  = A  = 72/2 dB                 </small>	
215/60 R16 95V Dunlop Sport BluResponse	<b>126,00 €</b>
<small>  = C  = A  = 68/1 dB                 </small>	
235/55 R18 100V Continental EcoContact 6 Seal AirStop	<b>162,50 €</b>
<small>  = A  = A  = 71/2 dB                 </small>	
<b>Ganzjahresreifen</b>	
205/55 R16 94V XL Goodyear Vector 4Season Gen 3	<b>92,00 €</b>
<small>  = A  = B  = 72/2 dB                 </small>	

**Radwechsel**

Unser Angebot **39,00 €**

**Urlaubscheck**

**ab 15 €**

- alle Fabrikate -

**Rädereinlagerungs Service pro Saison**

Unser Angebot **52,00 €**

Instagram: autohaus\_piontek und Facebook: Autohaus Klaus Piontek GmbH

**PIONTEK** ... Ihr persönliches Autohaus

Autohaus Klaus Piontek GmbH  
 Waltersdorfer Ch. 18-20 • 12355 Berlin  
 Tel. 609 70 70 • www.autohaus-piontek.de

Alle Preise inkl. MwSt.

## Kurz-Info

Britzer Garten

### Noch Karten für Open Air

Am 20. August findet im Britzer Garten wieder der Klassiker unter den Open-Air-Veranstaltungen statt: „Feuerblumen und Klassik Open-Air“, ganz im Zeichen der Wiener Klassik. Und die gute Nachricht: Es sind noch Karten zu haben

Unter der Leitung von Christoph Hagel spielen die Berliner Synchroniker auf der offenen Bühne am See neben Beethoven bekannte Stücke von Mozart und Haydn. Der international angesehene Dirigent, Pianist und Regisseur Hagel möchte Begeisterung für die Musik der großen Meister der Klassik wecken: Die Besucher erwartet ein stimmungsvoller Spätsommerabend, wenn das vor über fünf Jahrzehnten gegründete Berliner Synchronorchester Beethovens „Eroica“, Mozarts „Nachtmusik“ und viele weitere bekannte Werke spielt. Den Höhepunkt zum Abschluss bildet wie jedes Jahr das festliche Feuerwerk, das den Nachthimmel mit bunten Feuerblumen erhellt.

Tickets für das Feuerblumen und Klassik Open-Air sind im Vorverkauf an den Kassen des Britzer Garten, an Theaterkassen und anderen ausgewählten Vorverkaufsstellen sowie im Internet unter [www.reservix.de](http://www.reservix.de) erhältlich. Ermäßigte Eintrittskarten sind nur in Verbindung mit einer Jahreskarte 2022 der Grün Berlin gültig. Die Ermäßigung kann jeweils für nur eine Eintrittskarte in Anspruch genommen werden. Die Jahreskarte ist am Veranstaltungstag zusammen mit der Eintrittskarte vorzuzeigen. Die Jahreskarten für 2020 oder 2021 sind für den auf 2022 verlegten Termin weiterhin als Ermäßigungsnachweis gültig. Kinder bis zum 5. Lebensjahr haben freien Eintritt, ausgenommen sie beanspruchen einen Sitzplatz. Einlass in den Britzer Garten ab 14.00 Uhr nur noch mit gültiger Sonderkonzertkarte.

Anfahrt: Mohriner Allee: U6 Alt-Mariendorf / Bus 181 bis Haltestelle »Rotkopfweg«  
Buckower Damm: S/U-Bhf. Hermannstr. / Bus M44 bis Haltestelle »Britzer Garten«  
Sangerhauser Weg: U6 Alt-Mariendorf / Bus 179 bis Haltestelle »Sangerhauser Weg«

**Samstag, 20. August, 19.30 Uhr**  
**Britzer Garten Eingang Sangerhauser Weg 1, 12349 Berlin**  
**Karten ab ab 22,00 €**



1. Brückenelement kurz nach dem Einhub durch die beiden 450-Tonnen-Kräne aus Sicht der Bahnhofstraße.

Bahnhofstraße

## Bahn installierte in zwei Tagen die Brückenelemente für Unterführung

Es ist geschafft! Am 12. und 13. Juli wurden die drei Brückenteile für die zukünftige Eisenbahnüberführung am S-Bahnhof Lichtenrade eingehoben. Die nötigen Vorarbeiten, wie beispielsweise die Herstellung der Widerlager, wurden in den letzten Monaten bereits durchgeführt.

Die Stahlteile für die Fernbahn, S-Bahn und für den Bahnhof wurden in den vergangenen Wochen auf dem Pfarrer-Lütkehaus-Platz vormontiert, das heißt, die Einzelteile wurden zusammengesetzt und verschweißt.



Bahngleiselement mit Wartehäuschen vor dem Einbau. Fotos: Heimann



Baustelle S-Bahnhof Lichtenrade mit den eingebobenen Brückenelementen.

Am 12. Juli wurde nachmittags mithilfe von zwei 450-Tonnen-Kranen das erste Brückenelement in gleicher Weise. Das dritte und letzte Brückenelement musste zunächst am Montageplatz vor dem Einhub um 180 Grad gedreht werden. Die Drehung erfolgte nach Aufnahme des Elements auf das Spezialfahrzeug. Mit einer Bahnsteigkante soll der Bahnhof bis zum Ende 2022 fertig werden; die zweite Bahnsteigkante erfolgt voraussichtlich Mitte 2023.

Das Fahrzeug, gesteuert über eine Fernbedienung, wurde dafür unter das Brückenelement gefahren und hydraulisch hochgepumpt, sodass das

M. Heimann

**Ihr kompetenter Partner**

für Umzüge  
Nah- & Fernverkehr  
Möbeltransporte  
Lagerung sowie  
Entrümpelungen

**THATER**  
Ihr Andreas Mathing o.K. seit 1951

WIR HABEN IHREN UMZUG FEST IM GRIFFE

Mitglied der Fahrgastvereine Berlin Brandenburg e.V. Zertifizierter Entsorgungsbetrieb

Grenzallee 22 · 12057 Berlin · ☎ 684 93 11 · ☎ 68 05 86 04  
info@thater-umzuege.de · www.thater-umzuege.de



**Heizung/Sanitär**

**BRÜSCH GMBH**  
**HEIZUNG-SANITÄR**  
 UMWELT- und HEIZTECHNIK · ÖLANLAGEN · GAS · WASSER  
 www.Bruesch-Gmbh.de  
 Brüsch Heizungs- und Sanitär GmbH  
 Groß-Ziethener Chaussee 17  
 12355 Berlin  
 Tel. 030 / 6 63 30 58  
 Fax 030 / 6 64 47 42

Öl- und Gaskessel, Tankanlagen, Thermen, Solartechnik, Komplett-Bäder, Sanitär-Installation, Baderleinrichtungen, Liefern und Installieren, Öl- u. Gas-Wartungsservice.



Gegr. 1982

**Computer-Service**

**COMPUTER SERVICE**  
 Für Privat und Gewerbe:  
 PC-Service - Computer - Zubehör - DSL - Netzwerke - Datenrettung  
 Service-Telefon:  
**030 7640015-2**

GEHRING-EDV  
 Sattlerstraße 43  
 12355 Berlin  
 Fax : 030 7640015-9  
 E-Mail: info@gehring-edv.eu



**Suche Heizungsmonteur m/w für Wartung & Reparaturen Heizungsanlagen im Kundendienst für Berlin, VW T6 wird gestellt, 20,- €/Std.**

Mariendorfer Damm 161  
 12107 Berlin  
 24h-Notdienst  
 030 - 662 38 28  
 www.boboex.de

**BoBoEx GmbH**  
 Sanitär · Gas · Öl · Heizung

**Abdichtungen**

**KELLER ISOLATION BERLIN**  
 Kellerisolation Berlin  
 Inh.: Daniel Kossatz  
 info@kellerisolationberlin.de  
 Im Heidewinkel 5 · 15738 Zeuthen  
 Tel.: 0170 4722150

- Feuchtigkeitsanalyse
- Vertikalabdichtung
- Horizontalsperre
- Mauersägeverfahren
- Sperrputz
- Sanierputz

www.kellerisolationberlin.de

**Fenster, Türen Jalousien**

**Berlin** Meisterbetrieb  
**Jalousien**

Markisen · Rollläden · Insektenschutz  
 Terrassenüberdachungen · Plissees · Rolltore  
 Gitter · elektrische Antriebe · großes Ersatzteillager  
 eigene Werkstatt · Markisentuch-Neubespannung  
 Fenster und Türen

Alt-Lichtenrade 129 · 12309 Berlin  
 Telefon 030-76 58 63 20 · www.berlin-jalousien.de

**Nasse Keller - Feuchte Wände?**

**Mauerwerk- und Betonabdichtung** seit 1974  
**Außenisolierung u. Drainagen**  
 sowie Abdichtung von innen heraus

Gegen Feuchtigkeit und gegen Grund- und Schichtenwasser  
 Gegen aufsteigende Feuchtigkeit: Mauersäge- und Hochdruckinjektionen

**Gesamt- Berlin und max. 50 km im Umland**

**Ulrich Götting** Isolationstechnik  
 info@kellerisolation.de · Firmeninhaber Olaf Götting · Handy 0172-30 00 843  
**661 46 93** Ascherslebener Weg 6 · 12355 Berlin **76 40 32 98**

**Norbert Johl** Tel. 030 666 22 772  
 Bau- und Sonnenschutzelemente Funk 0179 234 39 90  
 Fax 030 666 23 111

(vormals Johl GmbH - Silbersteinstraße)  
 Büro: Angelikaweg 5 · 12357 Berlin

**Jalousien · Rolläden · Insektenschutz**  
 Reparatur und Neuanfertigung  
 Beratung, Verkauf und Montage

**Bau-Sanierung**

**SH Bausanierung GmbH**  
 WILLKOMMEN ZU HAUSE

Innen- und Außensanierung · Fenster · Türen · Wintergärten  
 Rollläden · Einbruchsicherheit · Rauchmelder · Markisen  
 Balkon- und Terrassensanierung · Trockenlegung  
 Schimmelpilzbeseitigung und vieles mehr...







Blankenfelder Dorfstr. 94 · 15827 Blankenfelde-Mahlow  
**Tel.: 03379 - 34 86 36 · www.sh-bausanierung.de**

**HAACK**  
**Jalousien**

**Sicht- und Sonnenschutz alle Systeme**  
**Türen · Fenster · Tore**

Grünauer Straße 65  
 12524 Berlin-Altglienicke  
 Telefon 030 - 6 73 31 61

www.haack-jalousien.de  
 info@haack-jalousien.de  
 Telefax 030 - 67 89 84 76

## Leserbriefe

### Entwicklung der Kinder gefährdet

Digitalisierung ist nicht mehr aufzuhalten und bietet in vielen Bereichen mit Sicherheit auch tolle Möglichkeiten. Was aber aus meiner Sicht unverzeihlich und mit hoher Wahrscheinlichkeit für die Entwicklung von Kindern und Jugendlichen nicht förderlich ist, ist der Fakt, dass gefühlt jedes Kind in jüngsten Jahren ein Smartphone in die Hand bekommt und so zu jeder Zeit Zugriff auf das Internet, mit allen Inhalten hat und so oft eine normale Entwicklung der Heranwachsenden verhindert wird.

Würden sich Eltern untereinander hierzu einmal zusammensetzen und vernünftig beraten, wären viele zukünftige, potentielle Probleme wahrscheinlich in sehr vielen Fällen obsolet. Selbst wenn es „nur“ die Interaktion mit sogenannten sozialen Medien wäre, die exzessiv, weil süchtigmachend programmiert, genutzt werden, übersteigt dies ein gesundes Maß an Medienkonsum. Das Straßenschild spricht doch Bände.

Generationen wurden durch raffiniert programmierte Algorithmen total abhängig gemacht. Was es hierzu auch dringend bräuchte, ist ein Schulfach, das den gesunden Umgang mit Medien aller Art vermittelt. Andererseits beobachte ich dass sogar Lehrerinnen und Lehrer selbst Facebook-WhatsApp nutzen...

Eine Datenkrake par excellence vor der gerade von dieser Klientel gewarnt und aktiv abgeraten werden müsste.

Ulrich Herzau, Tempelhof

Britzer Garten

# Toben, planschen, mit Lehm arbeiten - die Sommerferien können kommen

Toben und planschen auf den beiden Wasserspielplätzen, den Rodelberg herunterkullern, Picknick am See, Esel, Schafe und Ziegen besuchen oder einfach die Seele baumeln lassen: Die weitläufige Wiesen- und Seenlandschaft des Britzer Gartens bietet zahlreiche Möglichkeiten für große und kleine Entdecker.

Besonderes Highlight ist das nahe dem Eingang Tauernallee gelegene **Lehmdorf**. Zu der gemeinsam mit Kindern und Jugendlichen über mehrere Jahre kreierte Spiellandschaft gehören mittlerweile ein Labyrinth, vielfältige, teils mit Mosaiken gestaltete Skulpturen, Lehmhütten, ein Palaver-Pavillon und sogar ein Bärentempel.

Vom 2. bis 19. August startet im Lehmdorf im Britzer Garten wieder die jährliche Bau-Mitmachaktion. Kinder zwischen 8 und 13 Jahren können von dienstags bis sonntags, 10.00 bis 15.30, kreativ werden und bei der Sanierung des Spielturms am Eingang zum Labyrinth helfen.

Lehmsteine anfertigen, mauern und Oberflächen farbig verputzen – hier werden Kinder zu echten Baumeistern. Eine Anmeldung ist nicht erforderlich. Die Teilnahme ist kostenfrei.

Auch in der **Lehmwerkstatt** können Kinder in den Ferien ihrer Gestaltungslust freien Lauf lassen und kleine Häuschen aus Lehm oder anderen Naturmaterialien bauen,

fantasievolle Figuren formen oder Lehmsteine für neue Spielhäuser herstellen. Auch die Kleinsten können schon am Matschtisch erleben, wie sich Lehm anfühlt. Ihre Kunstwerke können die großen und kleinen Künstler zwischen 3 und 13 Jahren am Ende mitnehmen. Pro Stunde können maximal 16 Kinder aktiv werden. Anmeldung unter [britzergarten.de/lehmdorf](http://britzergarten.de/lehmdorf) erforderlich.

Den eigenen Löffel schnitzen oder experimentieren wie Sherlock Holmes – mit den **Sommerferienworkshops** bietet das Freilandlabor Britz e.V. wieder spannende Einblicke in Natur und Wissenschaft für Kinder und Jugendliche von 9 bis 14 Jahren.

Das Angebot Holz und Schnitzen findet am Donnerstag und Freitag, 14. und 15. Juli 2022 jeweils von 9.30 bis 16 Uhr statt.

Auf den Spuren von Sherlock Holmes Fingerabdrücke und Spuren sichern sowie Geheimschriften entschlüsseln können Nachwuchsdetektive am Dienstag und Mittwoch, 9. und 10. August, von 9.30 bis 15 Uhr. Kursgebühr: jeweils 16 Euro, eine Anmeldung ist erforderlich: Tel. 030 / 703 30 20 oder 030 / 700 906 736 bzw. [dialog@freilandlabor-britz.de](mailto:dialog@freilandlabor-britz.de).

Zum Schulstart gibt es das große Familienfest **KinderKult im Park**. Am 28. August, von 14 bis 18 Uhr steigt die bunte Bau-Abschlussfeier in der Spiellandschaft Lehmdorf mit vielen Mitmachaktionen, Pup-

pentheater sowie Live-Musik und Tanz.

Das Freilandlabor Britz veranstaltet dazu rund um das Umweltbildungszentrum einen Tag der offenen Tür und gibt Einblicke in seine vielfältigen Projekte und Aktivitäten mit Informationsständen und Angeboten zum Experimentieren. Der Besuch ist im Parkeintritt enthalten.

Am Abend heißt es im August Sommergetränke schnappen, Liegestühle sichern und Film ab: Der Britzer Garten lädt auch in diesem Jahr zum **Sommerkino** unter freiem Himmel ein.

Auf dem bunten Kinoprogramm stehen Nomadland (4. August 2022), Dirty Dancing (5. August 2022), James Bond 007: Keine Zeit zu sterben (6. August 2022), West Side Story (11. August 2022), Cruella (12. August 2022) und Spider-Man: No Way Home (13. August 2022).

Los geht es immer um 21.30 Uhr auf der Wiese am Modellboothafen. Tickets gibt es online und an den Kassen im Britzer Garten. Einlass in das Veranstaltungsgelände ab 20 Uhr. Tickets 9 Euro, für Jahreskarteninhaber 6 Euro. Weitere Infos: [britzergarten.de/sportspass/events/](http://britzergarten.de/sportspass/events/).

Es gelten die jeweils aktuellen Maßnahmen der Infektionsschutzverordnung des Landes Berlin. Aktuelle Informationen zu den Veranstaltungen unter: [www.britzergarten.de/sportspass/events/](http://www.britzergarten.de/sportspass/events/)

## Altersgerechte Bad-Teilsanierung **innerhalb eines Tages.**

**BADEWANNENTÜR**  
für die vorhandene Wanne

**UMBAU DER Wanne zur Dusche**

Jetzt bis zu  
**€ 4.000,-**  
Zuschuss  
sichern!

**030 629 33 06 18**

Rufen Sie uns an - wir freuen uns auf Sie!  
oder besuchen Sie unsere Ausstellung:

**Sterndamm 106**  
**12487 Berlin**

**WANNE ZUR DUSCHE & BADEWANNENTÜREN**  
Mit Förderung **UMBAU** zum **NULL-TARIF** möglich!

**BADTEILSANIERUNG** • günstig • schnell • sauber • förderfähig  
**FÜR MEHR** • Sicherheit • Komfort • Selbstständigkeit

[www.seniorenbad24.de](http://www.seniorenbad24.de)

**Dachdecker**

**Geht Dir was kaputt am Haus - ruf' an bei Klaus!**

- Dachdeckerarbeiten
- Klempnerarbeiten
- Isolierungen
- Bauelemente

030-664 41 04

Informieren Sie im Internet:  
[www.dachdecken.info](http://www.dachdecken.info)

**Klaus Kraske** GmbH Dachdeckerei  
Groß-Ziethener Chaussee 104 · 12355 Berlin  
Tel.: 030 - 664 41 04 · 0172 390 56 73



**Glaserei**

**Glasererj**  
**Exner & Hürdler GbR**

Wenn's Qualität sein soll!

Verglasungen aller Art • Fenster & Türen • Rollläden  
Spiegel • Glasduschen • Ganzglasanlagen  
Küchenrückwände • Bildeinrahmungen • u.v.m.

kompetente Beratung & professionelle Ausführung ✓  
Meisterbetrieb & Innungsbetrieb ✓  
100% kostenfrei & Full Service bei Glasversicherung ✓

[www.Glaserei-Exner-Huerdler.de](http://www.Glaserei-Exner-Huerdler.de)  
Groß-Ziethener Chaussee 14 • 12355 Berlin • Tel. 030 / 66 90 91 60



• Schiefer-, Ziegel-, Flachdach  
• Klempnerarbeiten  
• Stahldachtafeln mit Ziegelprofil  
• Fassade

Mitglied der Dachdeckerinnung

**Hartmut Krüger**  
Dacheindeckungen sämtlicher Art  
Meisterbetrieb

[www.krueger-dachdeckerei.de](http://www.krueger-dachdeckerei.de) • [info@krueger-dachdeckerei.de](mailto:info@krueger-dachdeckerei.de)

Buckower Damm 199  
12349 Berlin  
Fax 030 / 66 70 82 71

**030 66 70 82 70**



**Renovierung**

**Alte Holzfenster? Nie mehr streichen!**

Den Gebäudewert steigern und dabei Geld sparen! Ihre wertvollen Holzfenster werden durch eine wartungsfreie Aluminium-Verkleidung auf der Außenseite geschützt und erhalten. Große Auswahl an Farben und Dessins. Das Ergebnis: Ein pflegeleichter und dauerhafter Wetterschutz. Nie mehr Fenster streichen!

Jetzt informieren: **PORTAS-Fachbetrieb** [www.mandryka.portas.de](http://www.mandryka.portas.de)  
**(0 30) 61 60 90 60**  
A. Mandryka  
Silbersteinstr. 67  
12051 Berlin

**PORTAS**  
Europas Renovierer Nr. 1

Türen Küchen Treppen Fenster Decken Schranklösungen

Die schlaue Lösung

Vorher Nachher



**Baumaterialien/Container-Service**

**ERDBAU:ABBRUCH**  
**EASV**  
CONTAINERSERVICE

Tel.: (030) 67 06 68 50

[info@easy-container.de](mailto:info@easy-container.de)  
[www.easy-container.de](http://www.easy-container.de)



**Gartenpflege/Winterdienst**

**Landschafts- & Gartenbau**

**K. Gruhn**

Dauergartenpflege für die ganze Saison.

Steinsetzarbeiten, Garten Neu- und Umgestaltung,  
Hecken- und Strauchschnitt, Rasen vertikutieren,  
Neupflanzungen, Rollrasen, Baumpflege und Winterdienst

Karl-Liebknecht-Str. 154 Mobil: 0177 / 57 57 57 9  
15732 Schulzendorf [www.gruhn-gartenpflege.de](http://www.gruhn-gartenpflege.de)

**Baubetreuung**

K. Peter  
**Mahlo & Sohn Baugesellschaft mbH**  
Meisterbetrieb • Ausbildungsbetrieb

Fenchelweg 62  
12357 Berlin  
Tel.: 030 66 09 87 83  
Fax.: 030 66 10 80 8  
[info@mahloundsohn.de](mailto:info@mahloundsohn.de)

seit 1969

- Um-/Ausbauarbeiten
- Energetische Fassadensanierung
- Fassadenputz
- Fliesen- und Plattenarbeiten
- Beton- und Stahlbetonarbeiten
- Verblendersanierung
- Kellertrockenlegung
- Reparaturen / Notdienst

**RUDOW**  
Bau wird sein richtig

**Fenster- und Gardinenservice**

Rehabilitationsmittel - Sanitätsservice  
**ANDRÉ PISSAREK**  
Mobil: 0174-171 02 12

- ✓ Rehabilitationsmittel
- ✓ Türschwellausgleich
- ✓ Treppenlifte ✓ Handläufe
- ✓ Haltegriffe ✓ Rampen
- ✓ Treppengeländer
- ✓ Rollstuhlrampen

Neben Installationen kümmern wir uns auch um die Wartung und Reparaturen von Pflegebetten, Rollstühlen, Rollatoren sowie allen anderen Hilfsmitteln.  
**Lassen Sie sich informieren!**

Am Rudower Waldrand 34 - 12355 Berlin - Tel.: 030-663 41 33  
[www.sanitaetsservice-pissarek.de](http://www.sanitaetsservice-pissarek.de)



**- Rund ums Haus -**  
**Marc Dräger**

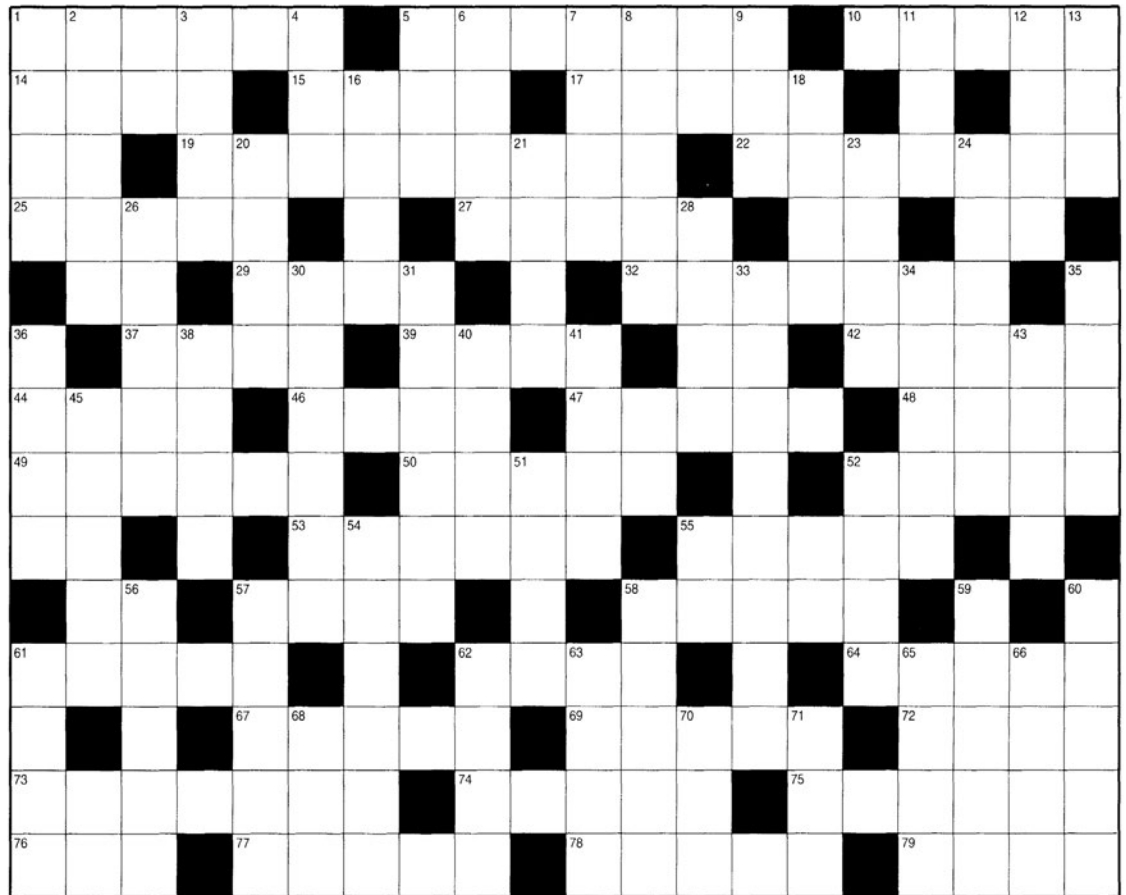
- Maler- & Tapezierarbeiten
- Entrümpelungen
- Elektroarbeiten
- Wasserschäden
- Laminat- & Teppichbodenverlegung

Tel: 0176/98 58 29 51 • [marc.draeger@gmx.de](mailto:marc.draeger@gmx.de)



**Waagrecht:** 1 Ein „Baum“-Schmerz-  
laut“ vom Bodensee 5 Gehört dem  
Namen nach zu dem ältesten Teil  
Brandenburgs 10 Vogel, den man  
auch mit Ober-, Unter-Gau und See  
findet 14 Weiblicher Vorname, der  
auch vor hinten Gültigkeit hat 15  
„...jet's nich“ kommentiert der Berli-  
ner den Autofahrer, der noch bei  
kirschgrün über die Ampel brettert  
17 Da hat man den Wirtschaftsboss  
doch was abgeluchst - nämlich den  
ersten Buchstaben 19 Wie Tochter  
Uta war auch Vater Gustav stets  
streitbar 22 Fliegt heute militärisch,  
der nebelhafte Held der 30er aus  
dem Dschungel 25 Feuiger Ort, der  
durch verkorkste Luftschifftechnik  
bekannt wurde und nun mit  
Dschungel glänzt 27 Seine Zeit liegt  
lange zurück, rund 5000 Jahre, da  
war selbst Ägypten am Anfang 29  
Die Sache hat doch einen solchen,  
spekuliert der Pessimist und hat  
recht, denn der erste Buchstabe fehlt  
32 Einmal als dieses bei Olympia,  
schon davon träumt mancher Läufer  
37 Lasttier, dem man schlechte,  
spuckige Eigenschaften nachsagt 39  
Biblischer großer 42 In ihr geht es  
eher flach zu 44 Heiteres Berufera-  
ten: Kollege kommt gleich 46 Göt-  
tin, die der hippe Jugendliche am  
Fuß trägt 47 Baltische Hafenstadt,  
die auch in Vögelibauten zu finden  
ist 48 Eigentlich derselbe, aber vom  
Wort-Image hat er mehr Sex-Appel  
als Romantiker Amor 49 Die Alaba-  
ner kennen sie gut, diese Stadt 50  
Noch starten hier Berlins Flieger 52  
Wer sich keinen Zacken aus ihr bre-  
chen will, gilt eher als steif 53 Waffe  
von Knackis 55 Es ging ihm ums Ma-  
len, auch wenn sein Name an Kohle  
und Schotter erinnert - immerhin,  
wirtschaftlich erfolgreich war er 57  
Findet man unter Straßen, manch-  
mal auch darauf 58 Was klingt wie  
eine schwäbische Redefloskel ist die  
älteste südostasiatische Stadt 61 Stra-  
divari ist einer seiner Nachfolger 62  
Als Spitz ist er nicht gern gesehen,  
beim Grand schon 64 Werkzeug des  
echten Kuhjungen 67 Drei a und 2 r  
zum Papagei mischen 69 Donauzu-  
fluß und deutsches ungarisches Eger  
72 Nutzgärtners Stolz 73 Fahrzeug,  
das mit der nötigen Bewegungsner-  
gie am sparsamsten umgeht 74 Der  
aktivste Spucker Europas, kein Lama  
75 Sieht man am wolkenlosen  
Nachthimmel und nach KO-Schlag  
76 ... man in die ... geht, ist man Sin-  
gle 77 Einer der 75 waagrecht, im  
Adler 78 So redeten Lateiner von  
unser aller Heimat 79 Weiße Klebe.

**Senkrecht:** 1 Meist schmuckes  
Baumkleid 2 Stadt und See in Finn-  
land oder Asteorid 3 Ort in der Süd-  
pfalz 4 Vornämlicher Kanton 5 Von  
vorn bringt sie Unheil, von hinten  
Terror 6 So fromm ist man ziemlich  
brav 7 Was dem einen die Krone der  
Schöpfung, gilt dem anderen fast als  
Schimpfwort 8 Frau, verborgen im  
Stalag-Nest 9 Gekürzte intelligente  
Büchereinteilung oder Landspitze



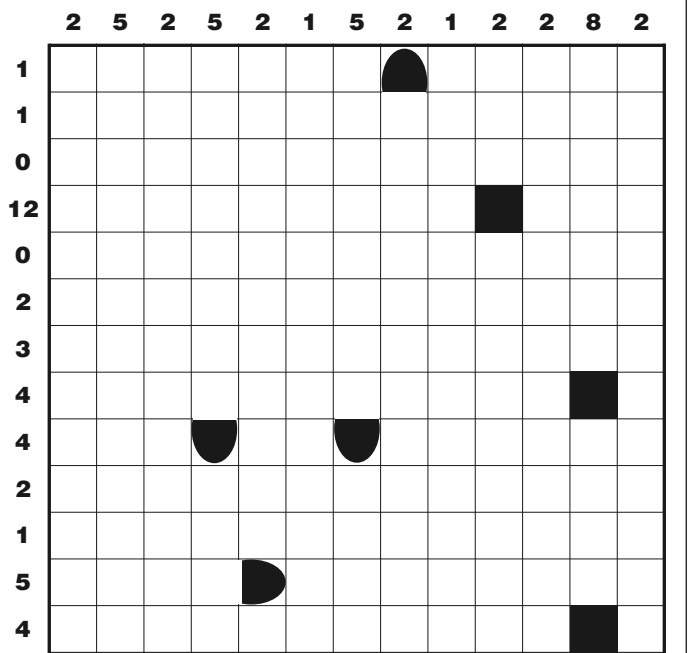
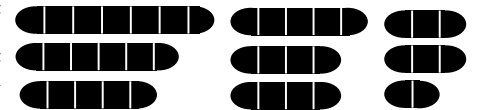
11 Englische 7 senkrecht als Insel 12  
Eine der Nobelschmieden Englands  
13 Stadt mit der Eigenschaft ewig 16  
Auch Bonzen haben elf in sich,  
portugiesisch 18 Der mit dem Ham-  
mer 20 Alles Käse, aber schmeckt 21  
Adenauer prägte eine, Brandt sicher  
auch, bei Merkel muß man abwarten  
23 Was in ihr liegt, liegt gut, sagt der  
Bürokrat 24 Auf in den Kampf, for-  
dert die Oper von ihm 26 Dieser An-  
fang ist schwer 28 Wenn man den  
über jemanden bricht, hat man mit  
ihm abgeschlossen 30 Heute dient der  
Südseeinsulaner eher als  
Schimpfwort 31 Götternahrung-  
spartner von Ambrosia 33 Zum Film-  
star avanciertes langes Amazonas-  
Kriechtier 34 Primärpräsidialer  
Friedrich 35 Um dieser Arbeit nach-  
zukommen, braucht man kein Lite-  
raturexperte zu sein 36 Hermes ist  
noch heute ein solcher 38 Aufmarsch  
ohne Anfang und Ende 40 Hier geht  
es strudelrig zu 41 Maßeinheit der  
Fauna für übertriebenes Lob 43  
Wenn ein Engländer an alles oder  
nichts denkt, dann will er dies sicher  
nicht, eher all 45 Ratte, die auch für  
Pelze erhalten muß 51 Mit dieser  
Eigenschaft wird die Maus richtig  
unscheinbar 52 Eignet sich zum  
Holzspalten, man kann aber auch  
Menschen damit auseinandertreiben  
54 Spielbetonter Wüstenstaat 55  
Mittelalter, kurz, oder Mannheim,  
auch nicht länger 56 Man sagt ihr  
nach, sie sei süß oder Blutwurst 57  
Krone für einen ganz besonderen  
Herrscher 58 Vom Image her wohl  
nur mit nahem Castrop-Rauxel ver-  
gleichbar 59 Gab einem Skital seinen  
Namen 60 „Firmenlogo“ der India-

ner? 62 Zahlungsweise mit langem  
Vokal, sehr schwarzwäldisch 63 Teil-  
en Mensch und Fluß 65 Hatte viel  
Ärger mit seinem Bruder, in einer  
Zeit als es noch kein Fernsehgericht  
gab, nur Gottesurteil 66 Dabei ist

dem Älteren ein O(h)r abgekaut  
worden 68 Einer der teuer sein kann,  
aber sich trotzdem lohnt, wenn er gut  
ist 70 Kreuzwortbeliebter Affe 71  
Dem 54 senkrecht übergeordnetes  
Gebilde.

## Logical • Logical • Logical

Schiffe versenken kennen viele noch aus Ihrer Kindheit. Hier geht es zwar nicht  
ums Schiffe versenken, sondern ums Schiffe finden. Die Positionen ergeben sich  
aus den Zahlen in der waagerechten und senkrechten. Die Zahlen zeigen, wieviele  
Schiffsteile in der jeweiligen Reihe zu finden sind. Die Schiffe selbst dürfen sich  
nicht berühren, auch nicht diagonal am Ende. Das ein-  
geblendete Diagramm zeigt die gesamten verborgenen  
Schiffe.



# Erkennen Sie den Unterschied

## 10 Fehler

haben sich in dem unteren Bild versteckt.



Das Bild stammt aus dem Kalender 2021 der Gropiusstädter Sonntagsmaler „Kenn` Se Berlin und drum`rum?“, in dem die Hobby-Maler Bilder aus Berlin und der Umgebung verewigt haben.

Die Freundschaftsinsel in Potsdam malte Erst Auer. Ernst Auer war Beamter. „Meine bevorzugten Motive sind alte Häuser, Bäume und Seen. Überwiegend male ich in Öl,“ sagt er.

Informationen zur Gruppe und über den neuen Kalender 2022 gibt es bei Doris Pfundt, 030/663 43 33.

### SUDOKU · SUDOKU

Zur Regel: Es gilt alle Felder des Quadrates mit Zahlen von 1-9 so auszufüllen, dass jede Zahl genau einmal in der Senkrechten, in der Waagerechten und innerhalb der neun Einzelquadrate vorkommt.

Die Auflösungen der Rätsel finden Sie auf Seite 23

...hier etwas leichter

3		5		4			7	
	2				3			
	7				1		8	3
7				9		8		
		1		3	6			
		3		6				4
6	9		3				2	
			9				4	
	3			7	5			9

	3			1	4			
								2
	4			5			3	7
	9	6	7					
		2					9	
						9	8	4
	5	7		8				6
	1							
			4	3				5

...und hier etwas schwerer

## Verkäufe

**Vier neue Sommerreifen Continental Premium Contact 2, UNBENUTZT, 225/50 R17 DOT 24/20, VB 120 €**, ☎ 030/744 83 44

**Micky Maus Hefte**, verschiedene Jahrgänge, ab 1976-1980 einzelne Hefte, 1981/ 5 Stck., 1982/ 18 Stck., 1983 und 1984 jeweils 5 Stck., Preis VB, **Micky Maus Taschenbücher**, LTb Sonderband, 6 Stck., Preis VB, ☎ 0174/310 87 30

**Bauer Bosch VCC 816/AF Video Movie Camera Recorder** und Zubehör mit Bedienungsanleitung und Tasche, Brusch Economy VL 300 Blitzlicht, beides 50 €, ☎ 0174/310 87 30

**ALBUM von Berlin und Umgebung 1900 von Hans Looschen**, 131 Photographien, Preis 25 €, **Konfektionsständer/Chrom**, verschiedene, Preis VB, **Kneipen-Aschenbecher 70er Jahre**, 21 Stck. ohne Schäden, Wodka-Gorbatschow, Doornkaat, Scharlachberg u.a., Preis VB, **Filmprogramme**, sehr alt, 50er Jahre, z.B. Zorro, Preis VB für Liebhaber, ☎ 0174/310 87 30

**Kamera-Leuchte/Stativ-Leuchte**, Marke Osram, 1000 W, 220-230 V, Reflektor und Lichtklappen, VB 100 €, **CULLMANN-Stativ**, Schwenkopf, Teleskopbeine, 80 €, **3 Zinnbecher**, pro Stck 5 €, ☎ 0170/837 34 35

**HP Druckerpatrone Black**, OP., 43,99 €, für Diverse HP Drucker günstig abzugeben, für genaue Modellanfrage bitte SMS an: ☎ 0157/76 41 17 47

**Sandalen**, neu, je 1x in rot, blau und beige **und Slipper**, je 1x in rose und braun, 4x Gr.42 und 1x Gr. 7,5, Markenschuhe, Paar a 30 €, ☎ 030/744 92 42

**Vileda Wischmop**, 15 €, **Tchibo Cafissimo**, schwarz/grün, 25 €, **Grundig Professionelle Hairstyler**, 15 €, ☎ 030/705 28 60

**1 Geburtstagteller für den Monat August** von der Firma Walter-Porzellan (Germany), der Teller allein kostet 12 €, **3 Holzintarsienbilder (Blumen)**, Maßen: Höhe = 35 cm und Breite = 16 cm, je 6 €, alle zusammen 15 €, **12 Schwimmkerzen** mit Batterie, **Großbraupfanne mit Deckel**, Alu, Durchm. 28 cm, für alle Herdarten außer Induktion, 8 €, **Tiffanybild mit Blumenmotiv**, Durchmesser 24 cm, VB 15 €, **Brokatdeckchen** mit Durchm. 19 cm, Preis für die kleinen je 2,50 €, für die größere 3 €, alle vier zusammen nur 8 €, **neues Portemonaie aus schwarzem Leder**, nur 6 €, **Weinzubehörsatz**, neu, originalverpackt, 10 €, **neuwertige Unterarmtasche (Klatsch-/Clutch-Tasche)** aus echtem Krokodilleder dazu Portemonaie und Trageriemchen, Schmuckstück aus den 60er Jahren, VB 60 €, **KPM-Sammelsteller "Berlin - Schloß auf der Pfaueninsel"**, Durchm. ca. 20 cm mit Aufhängevorrichtung, 30 €, ☎ 0162/914 74 92

**Switching power supply series A65/650W INWIN (Computer**

**Netzteil**, Intel Lüfter und TP-Link, neu, Originalverpackt, 300 Mbps Wireless N PCI Express-Adapter, zusammen VB 21,95 €, **Nähmaschine (elektrisch) Fa. VICTORIA**, Modell: Fashion 2500 in einem guten gebrauchten Zustand, voll funktionsfähig, das Originalspindel ist mit dabei und ein paar Sachen als Zubehör (Garne usw.) gibt es dazu, Preis VB 50 €; **Clatronic Tower Ventilator**, Typ TVL 2976, 40 Watt, 3 Stufen, Timer 120 Min, weiss, VB 9 €; **Neue (ungebrauchte) LUNDHAGS Coverboots**, grün, 39-40 M (Überziehstiefel, ideal für Fahrrad-, Motorrad, Boot und Bergtouren usw., 9,95 €; **Philips CD Soundmaschine AZ382**, MP3/WMA-USB, CD Playback, Radio (Netzteil und Batteriebetrieb), neu, VB 17,98 €, ☎ 0159/05 51 17 84

**Braun MultiMix 3, HM 3000, Handmixer**, neuwertig, ovp. mit 2 Knethaken, VB 7 €, **Carrera Digital 124 132 Spurwechsel 30352**, VB 25 €, **neues originalverpacktes Thermo-Rollo (Home Creation)**, verdunkelt, grau, 100x150 cm, 5 €, **Home - Deluxe Gummi Dusch- und Wanneneinlage**, neu, ovp., Azurblau, VB 5 €, **Silver Crest Dampfbügeleisen**, 2200 W, 360 ° Drehbares Kabelgelenk; Magenta Weiss, Keramikbeschichtung, 3 €, ☎ 0159/05 51 17 84

**Hängeschrank von Fackelmann Milano Asteiche**, ovp., Maße H: 68 cm, B:30 cm, T: 15 cm, VB 85 €, Mail : rottimann2005@web.de

**Rollkoffer für Kinder**, 1-6 Jahre, incl. Wanderrucksack, 10 €, **Festkleid für Damen**, Gr. 38/40, 1 x nur für Standesamt getragen, 25 statt 125 €, **Zwillingskleidung**, Gr. 98 - 140 für Jungen, 1- 12 €, **Schulranzen für Zwillingjungs von Scout**, fast ohne Gebrauchsspuren, Rucksäcke, je 40 €, bzw. 4 €, pro Stück, **Judolatschen**, 22 cm, 6 €, **Sweatshirts für Mädchen**, Größe S mit Pferdemotiven, je 5 €, **Anzug Jungen**, Gr.152 mit Weste, neu, 15 €, **Gummistiefel** div. Gr., 5 - 8 €, ☎ 0151/19 60 53 36

**Diverse alte Küchengegenstände aus Messing**, griechische Kaffeemühle, rund, Kaffeekanne, Mörser, kl. Kannchen, Ölkanne ( Zinn), 2 Kaffeemühlen Handbetrieb (Holz und Metall), 1 große Bunzlauer Kaffeekanne, ca.100 J. alt, zus. VB 110 €, ☎ 030/746 27 74

**Buddelschiff Windjammer Rickmer Rickmers**, wie neu, L. 33 cm, H. 19 cm, T. 18 cm und Knotentafel (11 Knoten), 42x31 cm, VB 70 €, ☎ 030/746 27 74

**Vibrationsplatte zur Durchblutung der Beine**, 300 W, 120 €, **1 Rollator**, bis 120 Kg., neu, 80 €, ☎ 030/687 97 56

**Kombiinstrument**, Tacho- Tankanzeige, Drehzahlmesser, Kühlwassertemperatur für Golf 3 Diesel und TDI, VB 60 €, **22 Schellackplatten** in antikem Halter, Preis VB 38 €, auch einzeln, **Flachheizkörper**, Stahlblech weiß, L/H/T: 100x60x 5,5 cm, für Zentralheizung, VB 8 €, **Damenlederschuhe Waldläufer**,

satin mit Klettverschluss, Gr.7, 1x getragen, Originalkarton, VB 32 €, **div. Bierkrüge**, Keramik/Steingut, VB 3-12 €, **Trinkgläser**, rot/Stiel transparent, 12 Sektschalen, je 1,00 €, 12 Weingläser, je 0,70 €, 12 Schnapsgläser, je 0,50 €, ☎ 0172/386 25 88

**Winterschlussverkauf: "Michael Kors" Jacke** m. Kapuze, wie neu, Gr.L, Farbe taupe od. grün, je VB 45 €, **"Michael Kors" Jacke** m. Kapuze, warm, sehr schick, Gr.XL, Farbe schwarz, VB 45 €, **Kaffeekanne Hutschenreuther "Weinlaub"**, neu, 20 €, (Vitrinenteil), **Sportalm Winter-Weste**, weiß mit schwarz abgesetzt, Gr.44, tolle Details, VB 50 €, **Sportalm Winter-Jacke**, Farbe Kupfer mit Fell, Gr.44, tolles Teil, VB 40 €, **Airfield Fleece-Jacke**, beige, Gr.42, top gepflegt, 35 €, **Sportalm Winter-Jacke**, schöne Details, Fb. gelb-schwarz, Gr.44, 45 €, **Esprit-Bauchtasche**, schwarz, neu, 1 Vorderfach+innen ein Reißverschlussfach, 15 €, mit rotem Samtbeutel v. Esprit, **Switsch-it Brillentasche** für 10 Paar Bügel in schwarz, innen orange, VB 18 €, **Sportalm, super schicke Übergangsjacke** in weiß mit vielen rot-goldenen Verzierungen, vorn mit RV, Gr.42, wie neu, VB 45 €, ☎ 030/745 79 80 oder 0176/7899 66 62

## Zu verschenken

**Zwei Löwenkopf-Häschen**, männlich, kastriert, Farbe: braun, ca. 3 Jahre alt, sehr scheu, suchen dringend neues Zuhause mit Auslauf/draussen, bisher Käfighaltung in der Wohnung, nur zusammen abzugeben, ☎ 0173/663 40 15

**Säulenthuja zu verschenken**, ca. 3,20 m hoch, ca. 3,00 m Umfang, nur Selbstabholung, ☎ 030/661 69 24

**Moderne Ottomane**, blaugemustert, Cromgestell, Rudow, ☎ 030/663 17 15

## Gesuche

**Wir suchen VW T4, T5, T6 Multivan**, Ford Nugget oder sonstiges Fahrzeug mit evt. Camping-Ausstattung, haben auch Interesse an Renault Traffic, Mercedes Vito usw., Angebote so bis 15.000 €, Mail : Pearl.Deluxe@gmx.net

**Suche regelmäßig Hundefriseur\*in für kleinen Hund**, Ort ist relativ egal, vorzugsweise aber Rudow, Mahlow, Grossziethen, Lira usw., freue mich auf Empfehlungen oder aussagekräftige Nachrichten mit Preisvorstellungen, da der nächste Haarschnitt fällig ist, Mail : Target@alphafrau.de

**Unsere orientalischespanisch Tanzgruppe sucht Auftrittsmöglichkeiten**, Selina tritt auch privat mit Isis-Wings, Zimbeln, Fächerschleier sowie Doppelschleier auf und sorgt für gute Unterhaltung, ☎ 030/705 82 47 oder 0159/05 38 54 46

**Lehrkraft für Nachhilfekurse in Rudow gesucht**, Mathematik und /

oder Deutsch und /oder Englisch, Lernstudio Barbarossa, berlin-rudow@lernstudiobarbarossa.de ☎ 030/66 86 99 33

**Leichtathletik-Trainer gesucht!** Für Kinder von 6-12 Jahren sucht der TuS Neukölln dringend für sofort oder später eine/n Trainer/in für zwei Trainingseinheiten pro Woche bei gutem Honorar, ☎ 0152/54 61 99 96 oder 030/661 26 99

**Putzkraft gesucht** für Einfamilienhaus in Mariendorf, 14tägig je 4 Stunden, Bezahlung 14 €/je Stunde, ☎ 030/741 77 50

**Suche Hilfe** für Gartenarbeit in Mariendorf, auch als Nebenverdienst, Bezahlung VB, ☎ 030/741 77 50

**Wir suchen immer noch! Hundesitter/in ab ca. 40 J. für zwei kleine Hundemädels** in 12355 Berlin-Rudow dringend gesucht, super wäre alles rund um das Rudower Fließ wie Druckerkehre, Bäckerstraße, Großziethener Chaussee usw., es geht zur Zeit nur um einige Stunden oder nach Absprache auch mal länger, die Hunde würden dann gebracht werden, evt. Gassi gehen oder nur Betreuung, Mail: nugget@gmx-topmail.de ☎ 0173/754 71 23

**Suche Partner oder Freund** aus Lichtenrade oder Umgebung, zwischen 70-75 Jahre, nicht älter für gemeinsame Unternehmungen, bin 1944 Geboren in Seoul/Korea, aber noch sehr fit und fühle mich Jung, meine Hobbys: Fitnes, Sport, Reisen, melde dich einfach! **Chiffre: Gesuche 08/2022** Chiffre-Anzeigen bitte schriftlich an die Redaktion - Kontaktdaten siehe Seite 2 (Impressum)

## Reise/ Urlaub

**Harz/Hahnenklee**, FeWo am Wald, 2 Schlafzi., großer Balkon, ebene Wanderwege, Waldschwimmbad, Sommerodelbahn, ☎ 0163/988 91 10

**Ostsee am Zingster Hafen**, sehr schöne, private, NR-FeWo, 2-6 Pers., 4 Zi., 80 m² auf 2 Etagen, Balkon (mit Sonnenaufgang) und Dachterrasse (mit Sonnenuntergang), Nov. bis März ab 35 €, ☎ 030/744 81 23 0163/440 38 98

**Schöne FeWo in Glowe auf Rügen**, 3 Zimmer, Terrasse, 68 m², bis 4 Personen, 300 m zum herrlichen Sandstrand, ab 33 €/pro Tag, es sind noch Termine in der Hochsaison 2022 frei, www.ruegenperle-glowe.de ☎ 01520/982 09 21

**4 Sterne FEWO Usedom/Koserow**, 70 m², 2-4 Pers., 2 getr. Schlafz., Balk. 14 m², Strandk., Kabel-TV, mod. Küche, Tiefg., ruhige Lage, ab 45 € für 2 Pers., ☎ 0172/916 71 71

**Schöne 3-Zimmer NR FeWo Usedom/Koserow**, 2 getr. Schlafzimmer (1 Doppelbett, 2 Einzelbetten), max. 4 Personen, Garten, überdachter Sonnenterrasse, überdachter PKW-Stellplatz, ab 50 €, ☎ 0152/26 19 35 36

**Immobilien**

**Junge 4-köpfige Familie sucht Haus/Grundstück zum Kauf** im südlichen Berliner Raum und angrenzend, ab 4 Zimmern, mind. 100 m<sup>2</sup> Wohnfläche, ab 350 m<sup>2</sup> Grundstück. Angebote bitte an: ber-haus@gmx.de ☎ 0152/51 35 89 51

**Verkaufe Einfamilienhaus**, Baujahr 1980, Hammergrundstück, Ehrenpreisweg, ca. 500 m<sup>2</sup> Grundstück, 4 Zimmer, Küche, Bad, Gästewc, Wohnfläche 102 m<sup>2</sup>, Nutzfläche, helle Kellerräume ca 65 m<sup>2</sup>, Ölzentralheizung, KP 600 000 €, Anfragen an: Peter.Koenig1944@gmail.com

**In Vollzeit arbeitende Frau im besten Alter sucht** tinnitusbedingt eine ruhige, nicht bis kaum hellhörige 1-2-Zimmer-Wohnung zum Mieten oder Kaufen, vorzugsweise im südlichen Berlin oder im südlichen Speckgürtel. Angebote unter: wonderful.here@gmx.de

**Suche eine 1bis 1 1/2 Zimmerwohnung in Berlin**, bezahlbar, WBS vorhanden, bin NR und NT, hilfsbereit, ruhig, bei Interesse melden Sie sich bei Riechert, PF 51 02 07 - 13362 Berlin

**Rudow, U-Bahn-Nähe**, 51,60 m<sup>2</sup>, gut geschnittene 1 Zimmerwohnung in äußerst ruhiger und zentraler Lage mit sonnigem Balkon in der Druckerkehre, angenehmes Umfeld, Einbauküche, Wannenbad mit Fenster, Fahrstuhl, Keller, Bj. 1972, V: 117,7 kWh/m<sup>2</sup>a, Öl-ZH, Kaltmiete ca. 360 €, zuzügl. 145,28 €, Nebenkosten, ☎ 030/66 62 33 54

**Zimmer frei**

in unseren ambulant betreuten Wohngemeinschaften. Gansel Ambulante Krankenpflege GmbH (030) 50 96 97 6 - 0 www.gansel-gmbh.de

**Nachmieter**

für Büroräume gesucht. Gut geeignet für Praxen. Detlef Blisse Garten und Landschaftsbau GmbH, Info@blisse-Landschaftsbau.de

**Dienstleistungen**

Erfahrene, kompetente **Physiotherapeutin** bietet Hausbesuche für Privatkassen und Selbstzahler. (030) 9599 7896

**Wir halten Ihr Eigentum instand und übernehmen Baggerarbeiten für Swimmingpools, Regenwassertanks, Kellerisolationen, Rohrgräben etc. Umbau-Ausbau-Service**



kerlbau@gmx.de · 0171-741 48 62

**Stellenanzeigen**

**Zu wenig Rente ?!**  
Pflegeteam in Neukölln/ Treptow, bietet examinierten Gesundheitspfleger (m/w/d) o. Altenpfleger(m/w/d) auch im Ruhestand, Behandlungspflegetur auf 450,- € Basis. Führerschein wäre von Vorteil ist aber keine Bedingung.

**Pflege Leicht** Seit 1986 Beratung • Pflege • Betreuung  
Nobelstr. 2 - 6 12057 Berlin

**Pflegenote "Sehr Gut"**

**Friseurgeschäft in Berlin Lichtenrade sucht Friseur m/w/d** mit Leidenschaft, Talent und Herz für den Job. Biete super Arbeitsklima in einem beständigen Team. Gute Bezahlung ist natürlich sicher. Beim Anstellungsverhältnis ist manches denkbar und vieles möglich. Gerne können wir das in einem persönlichen Gespräch klären. Ich freue mich auf deine Bewerbung.  
**Madlon Persicke · Tel.: 0178 537 88 39**

**Baggerarbeiten übernimmt:** ☎ 0171/728 09 07  
**Zuverlässige Prospektverteiler, gesucht!** ☎ 0160/97 53 85 87

**Glaser u. -helfer** (mit Fahrerlaubnis) auf 450-Euro-Basis dringend gesucht ☎ 030/6613484

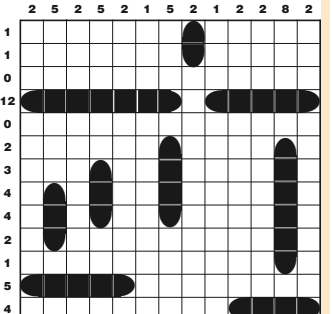
**Elektro-Krause GmbH** Krokusstr. 86, 12357 Berlin sucht: **Elektroinstallateure** ☎ 030/66 09 85 44

Gartenfirma sucht Helfer mit Maschinenkenntnissen auf 450 Euro-Basis, ☎ 0171/798 03 70

**Rätsel-Lösungen** von Seite 20 u. 21

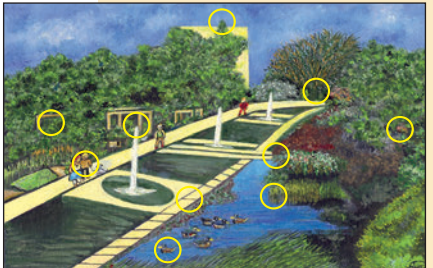
**Waagerecht:** 1 Lindau 5 Altmark 10 Ammer 14 Anna 15 Rota 17 Agnat 19 Heinemann 22 Phantom 25 Brand 27 Menes 29 Aken 32 Starter 37 Lama 39 Enak 42 Ebene 44 Ober 46 Nike 47 Libau 48 Eros 49 Tirana 50 Tegel 52 Kroe 53 Knarre 55 Monet 57 Teer 58 Hanoi 61 Amati 62 Bube 64 Lasso 67 Ara-ra 69 Erlau 72 Beet 73 Fahrrad 74 Aet-

na 75 Sterne 76 Ehe 77 Atair 78 Terra 79 Leim. **Senkrecht:** 1 Laub 2 Inari 3 Dahn 4 Uri 5 Ate 6 Lamm 7 Mann 8 Agnes 9 Kap 11 Man 12 Eton 13 Rom 16 Onze 18 Thor 20 Edam 21 Aera 23 Akte 24 Torero 26 Aller 28 Stab 30 Kanake 31 Nektar 33 Anakonda 34 Ebert 35 Lese 36 Bote 38 (P)arad(e) 40 Neer 41 Klee 43 None 45 Bisam 51 grau 52 Keil 54 Nevada 55 MA 56 Rache 57 Tiara 58 Herne 59 Isere 60 Totem 61 Affe 62 Baar 63 Bett 65 Abel 66 Seni 68 Rat 70 Lar 71 USA.



3	8	5	6	4	9	1	7	2
1	2	9	7	8	3	4	6	5
4	7	6	2	5	1	9	8	3
7	6	2	5	9	4	8	3	1
9	4	1	8	3	2	6	5	7
8	5	3	1	6	7	2	9	4
6	9	4	3	1	5	7	2	8
5	1	7	9	2	8	3	4	6
2	3	8	4	7	6	5	1	9

7	3	5	2	1	4	6	9	8
8	6	1	3	9	7	4	2	5
2	4	9	8	5	6	3	7	1
1	9	6	7	4	8	5	3	2
4	8	2	5	6	3	9	1	7
5	7	3	1	2	9	8	4	6
3	5	7	9	8	2	1	6	4
9	1	4	6	7	5	2	8	3
6	2	8	4	3	1	7	5	9



**Die Gartenprofis** aus Lichtenrade Detlef DJ Naseband  
Kleine Gartenbaufirma aus Lichtenrade sucht ab sofort **Mitarbeiter/in** auf 450 €/Basis oder Vollzeit, Führerschein C1 oder B wäre hilfreich, Bitte melden unter: (030) 74 33 119 oder 0177- 74 33 119

**BRÜSCH GMBH HEIZUNG-SANITÄR**  
UMWELT- und HEIZTECHNIK · ÖLANLAGEN · GAS · WASSER  
www.Bruesch-Gmbh.de  
Wir suchen dringend **Monteure und Installateure**  
Brüsch Heizungs- und Sanitär GmbH  
Groß-Ziethener Ch. 17  
12355 Berlin  
Tel. 030 / 6 63 30 58  
Fax 030 / 6 64 47 42

**Zur Verstärkung unseres Teams suchen wir:**  
**Physiotherapeut/in**  
**Masseur/in und med. Bademeister/in**

**ATC** Ambulantes TherapieCenter Alt-Rudow GmbH  
Seit 2000 Ihr Partner in Sachen Gesundheit  
Physio-, Ergo-, Logo- u. medizinische Trainingstherapie ☎ (030) 70 71 90 50  
Neuköllner Str. 304-306, 12357 Berlin · zu Händen Frau Tarnowski

## Kurz-Info

Bahnhofstraße

### Info über Umbauplanung

Die Bahnhofstraße in Lichtenrade soll umgebaut und für die Bevölkerung ein attraktives Zentrum im Ortsteil werden. Hierzu sind Abstimmungen mit vielen verschiedenen Beteiligten notwendig, zum Beispiel mit der Deutschen Bahn, den Berliner Verkehrsbetrieben und mit diversen Leitungsbetrieben (darunter Wasser-, Gas- und Stromversorger sowie Telekommunikationsanbieter).

Im Rahmen der Abstimmungen über die zeitliche Abfolge der Bauaktivitäten der einzelnen Beteiligten in den verschiedenen Bauabschnitten sind in den letzten Wochen weitere Fragen aufgetreten. Diese müssen nun schnellstmöglich insbesondere durch die Berliner Wasserbetriebe in Zusammenarbeit mit der Senatsverwaltung geklärt werden, bevor ein Baustart erfolgen kann. Die Baufirma für die Straßenbauarbeiten ist beauftragt und Ziel ist, spätestens im Herbst '22 mit dem Umbau zu beginnen. Um den Anwohnenden möglichst gut abgestimmte und verlässliche Auskünfte über die bevorstehenden Baumaßnahmen geben zu können, wird eine öffentliche Informationsveranstaltung nach den Berliner Sommerferien – voraussichtlich in der Woche vom 29. August bis 4. September 2022 – angeboten werden. Die Einladung wird rechtzeitig über das AZ Lichtenrade und seine Website und Hauswurfsendungen im Gebiet verteilt werden.

Informationen zum Projekt sind auf [www.az-lichtenrade.de](http://www.az-lichtenrade.de) zu finden.

Ankogelbad Mariendorf

# Sommerferien gerettet: Kombibad konnte rechtzeitig saniert werden

Lange war der Zeitpunkt ungewiss, dann hat es doch noch geklappt: Fünf Tage nach dem Beginn der Sommerferien konnte das Kombibad am Ankogelweg endlich für Wasserratten geöffnet werden. Wegen eines gravierenden Schadens war die Badeanstalt im April geschlossen worden, auch die Halle.

„Bei Instandsetzungsarbeiten hatte ein Gutachter damals schwere Betonschäden an der sogenannten Schwallwasserkammer festgestellt, einer besonders wichtigen Station bei der Wasseraufbereitung eines Schwimmbades“, sagt Martina van der Wehr von der Pressestelle der Berliner Bäder-Betriebe (BBB). „Die Instandsetzung war nötig, bevor das Sommerbad für die ursprünglich im Mai geplante Eröffnung freigegeben werden konnte.“

Die Bauarbeiten hätten auch deshalb keinen Aufschub geduldet, weil eine unsanierte Schwallwasserkammer womöglich dazu geführt hätte, dass bei weiteren Schäden der Betrieb des Bades ad hoc beendet werden müsste. Nicht zuletzt um dieses Risiko auszuschließen und einen sicheren Betrieb des Bades für die kommende Sommer-, aber vor allem für die Herbst-/Wintersaison abzusichern, hätten sich die Bäder-Betriebe zur sofortigen Instandsetzung entschlossen, so Martina van der Wehr.

Zwar wussten die Bäder-Betriebe schon vorher von Problemen mit der Schwallwasserkammer, doch habe man die Instandsetzung nicht vorangetrieben, weil man bei den BBB davon ausgegangen war, dass das Kombibad aus den 70-er Jahren – wie vom Senat 2015 beschlossen – abgerissen und durch den Neubau eines Multifunktions-

bads ersetzt werden sollte. Dann kam im März der dramatische Schwenk der Landesregierung, die den Neubau in Mariendorf aus finanziellen Gründen stoppte (dieses Magazin berichtete mehrfach). Der Sportstadtrat von Tempelhof-Schöneberg, Tobias Dollase (48, parteilos für CDU), kommentierte: „Der Schaden zeigt, wie marode das Kombibad ist und wie dringend ein Neubau erforderlich ist. Jedenfalls scheinen kleinere Notbaumaßnahmen wie Dachabdichtungen, wie sie die Bäder-Betriebe noch vor wenigen Wochen angekündigt haben, bei Weitem nicht auszureichen.“

Nun sind die Sanierungsarbeiten abgeschlossen. Seit das Gesundheitsamt des Bezirks eine Wasserprobe entnommen und dann grünes Licht gegeben hatte, kann wieder geschwommen werden. Das Bad bietet ein 50-Meter-Schwimmbecken mit integrierter Sprunggrube, ein Planschbecken, Wasserspiele und Rutschen. Für Spiel und Spaß an Land gibt es diverse Angebote wie einen Kinderspielplatz, einen Buddelkasten und mehrere Tischtennisplatten. Schon am 5. Juli, sechs Tage vor der eigentlichen Eröffnung, bildete sich bereits ab 7 Uhr morgens eine lange Schlange vor der Kasse. Grund: Ab 9 Uhr wurden 100 Tickets für einen dreiwöchigen Kinder-Schwimmkurs der BBB verkauft. „Schon gegen halb 11 waren alle weg“, sagte ein Kassierer diesem Magazin.

Dabei hätten die Tickets eigentlich

alle online über den Tisch gehen sollen, doch schon ein paar Stunden nach Verkaufsbeginn am 30. Juni meldeten die Bäder-Betriebe „technische Probleme“ auf ihrer Internetseite. Die seien jedoch vorübergehend, man arbeite an einer Lösung. Nur einen Tag später war davon allerdings keine Rede mehr, stattdessen wurde auf der BBB-Seite zum 5. Juli auf die Kassenhäuschen der Schwimmbäder verwiesen. Auch die wenigen Glücklichen, denen eine online-Buchung vor dem Computer-Kollaps gelun-



Foto: Bothe

Im 50-Meter-Außenbecken des Kombibads kann noch bis zum 4. September täglich geschwommen werden.

gen war, mussten noch einmal persönlich zum Bad – um sich eine „Stempelkarte“ zu holen. Mittlerweile sind die Computero-bleme tatsächlich behoben. Martina van der Wehr von der BBB-Pressestelle empfiehlt daher „Tagestickets für das Ankogelbad vorab im Online-Ticketshop zu kaufen“. Damit können die Gäste direkt zu den Einlasskreuzen gehen, ohne an der Kasse anzustehen. Im Ankogelweg kann noch bis zum 4. September täglich von 7 bis 20 Uhr draußen geschwommen werden. *Matthias Bothe*

## Depot Fenster GmbH

### Seit 1990 Ideen fürs Haus

Alte Selchower Str. 27  
12529 Schönefeld OT Selchow

Fertigung in eigener Werkstatt



Alles aus einer Hand

☎ 033 79/380 05



Individuelle Fertigung von A-Z







Cindy und Norbi sichten als Glücksfeen die Einsendungen und zogen die Gewinner  
Foto: Königsberg

Lichtenrade

## Verlosung „Kleine Wunder“: Die Gewinner stehen fest

Das Gewinnspiel ging vom Lichtenrader Magazin, Ausgabe 6/2022 zu Ende. Das Schlager-Duett-Paar Cindy & Norbi hatten Überraschungspakete angekündigt. Die Glücksfeen, Jutta (Cindy) Berger und Norbert Wohlan (Schlager-Norbi) zogen persönlich die Gewinner. Unter den zahlreichen Einsendungen wurden zwei Preisträgerinnen ausgelost.

Ein herzlicher Glückwunsch geht jeweils an Helga F. aus 12103 Berlin und Eva S. aus 12359 Berlin, sie wurden von Norbi besucht und beglückwünscht.

Die richtige Antwort lautete: „Musik öffnet Herzen“. Im April 2020 erschien die erste gemeinsame Single und wurde ein Hit. Der Text stammt von Norbi (Norbert Wohlan) und die Melodie entstand im Studio des Komponisten Hannes Marold in Graz.

Die Erfolgsgeschichte wurde weiter geschrieben, im März 2021 erschien das zweite gemeinsame Lied: „Geschichten die das Leben schreibt“. Dieser Titel eroberte auch die Hitparaden. Schlager-Norbi aus Berlin hatte wieder den

Text geschrieben und die Musik stammt vom Musikproduzenten Hannes Marold.

Aller guten Dinge sind drei. Der dritte gemeinsame Titel: „Kleine Wunder“ (Text: Michael Bauer Musik: Hannes Marold) wurde am 15. April dieses Jahres veröffentlicht. Von den Fans gut angenommen wurde es ein Ohrwurm.

Cindy & Norbi möchten sich für die rege Teilnahme am Gewinnspiel bedanken und freuen sich auf viele gemeinsame Veranstaltungen. Die Termine können unter der Webseite [www.norbi-schlager.de](http://www.norbi-schlager.de) nachgelesen werden, auch andere interessante Beiträge sind dort zu finden.

Autogrammünsche und Buchungsanfragen unter: Telefon: (030)216 29 58, Handy: 0177/627 78 54, E-Mail: [schlager-norbi@arcor.de](mailto:schlager-norbi@arcor.de) oder Post an: Norbert Wohlan, Postfach 410226, 12112 Berlin. Das Lichtenrader Magazin gratuliert auch herzlich und wünscht viel Spaß mit den Preisen.

Marlies Königsberg

**KS** ...die angenehme Art,  
eine Immobilie  
zu (ver)kaufen  
IMMOBILIEN

Unsere Kompetenz, Ihre Sicherheit

Wann ist die richtige Zeit eine Immobilie zu (ver)kaufen?



...Sie bestimmen, wann der richtige Zeitpunkt ist!

KS Immobilien GbR Dargusch & Yorulmaz · Berlin & Umland

Büro Mahlow  
Leonstraße 105  
15831 Mahlow  
Tel.: 03379 43 101 85

Büro Berlin  
Wünsdorfer Str. 98  
12309 Berlin  
Tel.: 030 707 65 936

[info@ks-immobilienmakler.de](mailto:info@ks-immobilienmakler.de) · [www.ks-immobilienmakler.de](http://www.ks-immobilienmakler.de)

**Der fröhliche Morgenchor**  
ab August 2022 regelmäßig immer **mittwochs 11.00 bis 12.30 Uhr**

Wer hat Spaß am Singen? Bekannte und unbekannte, alte und neue, gefühlvolle, frische und fröhliche Lieder wollen wir gemeinsam singen. Auch Stimmbildung und Bewegung kommen nicht zu kurz.

**Kostenlose Schnuppertermine** am Mi, 10.8.22 und Mi, 17.8.22 um 11 Uhr  
Leitung und Information: **Heike Gerber** [heikegerber@t-online.de](mailto:heikegerber@t-online.de)  
Kosten: 19,33 Euro/Monat (Anmeldung s.u.)




Beide Angebote finden statt in der  
**Alte Mälzerei Lichtenrade, Spiegelraum**  
Steinstr. 41, 12307 Berlin – Busse 172,175,275,743,M76, S-Bahnhof Lichtenrade  
Spiegelraum im 2. OG barrierefrei erreichbar. Behinderten-WC im Erdgeschoss.

Weitere Informationen und Anmeldung:  
**Der fröhliche Morgenchor**  
[alexander.niedmueller@ba-ts-berlin.de](mailto:alexander.niedmueller@ba-ts-berlin.de)  
Sprechzeit Mi, 11-13 Uhr, Tel. 90277 7511

**Offenes Singen**  
Gesine.matthes-weitzel@lkms.de  
Sprechzeit Di & Do, 12:30 bis 14:30 Uhr  
Tel. 90277 3784

LEO RESTENBERG MUSIKSCHULE

Ein Angebot der FG 1 „Elementare Musikpädagogik“:  
[www.lkms.de](http://www.lkms.de)



**Ravens**

**FÜR MÄDCHEN**






BASEBALL &  
SOFTBALL

KOSTENLOSES  
!!!PROBETRAINING!!!

TEL.: 0176 244 068 44

Paul-Rusch-Sportanlage  
Kölner Damm 36, 12353 Berlin

Mittwoch 17:00 - 18:30 Uhr      Freitag 17:00 - 18:30 Uhr

www.baseballworld.de

## Kurz-Info

Bezirk

### Seniorenarbeit sucht Helfer

Die Abteilung Seniorenarbeit im Bezirksamt sucht ehrenamtliche Helfer für die Tätigkeit im Ehrungsdienst im Bereich Lichtenrade-Nord für mindestens 4 Stunden in der Woche.

Die Aufgaben umfassen die Durchführung von Ehrungen anlässlich hoher Geburtstage und Jubiläen; den Einkauf von Blumen oder Präsenten; den Besuch in der Privatwohnung des/r Jubilars/in oder im Pflegeheim und die Übergabe im Namen des Bezirks

Dafür erhalten die Helfer eine kleine monatliche Aufwandsentschädigung (anrechnungsfrei bei der Grundsicherung und beim Finanzamt), eine jährliche Dankeschön-Feier mit Essen und Programm und regelmäßige Fortbildungsveranstaltungen

Interessenten melden sich bei der Seniorenarbeit Tempelhof-Schöneberg, Jana Weinholtz, (030) 90277-6506 oder unter [jana.weinholtz@ba-ts.berlin.de](mailto:jana.weinholtz@ba-ts.berlin.de)

#### Leiter gesucht

Zum Ende des Jahres wird für diesen Bereich sogar ein Leiter oder eine Leiterin für die Sozialkommission gesucht. Die Aufwandsentschädigung für die Leitungstätigkeit beträgt 91,36 Euro monatlich (anrechnungsfrei beim Finanzamt und bei der Grundsicherung)

#### Stadtteilbibliothek

### Lego-Workshops

LEGO®-Filme anschauen reicht dir nicht? Dann komm in die Bibliothek und wir zeigen dir, wie du mit dem iPad ganz einfach selbst einen LEGO®-Trickfilm drehen kannst. Ab 8 Jahren.

Die Teilnahme kostet 5,00 € und ist zahlbar bei der Anmeldung vor Ort. Dafür erhalten die Teilnehmer am Ende einen USB-Stick mit dem eigenen LEGO®-Trickfilm.

Die Einverständniserklärung für die Veröffentlichung von Fotos und/oder Videos muss vorliegen.

Di., 2. Aug., 9.30-13.00 Uhr

Di., 9. Aug., 9.30-13.00 Uhr

Anmeldung & Infos:

Stadtteilbibliothek Lichtenrade

(030) 90277 8286

(Mo, Mi, Fr 12-18 Uhr, Di, Do

12-16 Uhr)



Beim Töpferkunstmarkt in den Späth'schen Baumschulen sind einzigartige Schmuckstücke aus regionalen und überregionalen Keramik-Werkstätten zu entdecken.  
Fotos: Daniela Inconato

#### Baumschulenweg

## Töpferkunstmarkt bietet Feines aus Keramik, Edles in Porzellan

Beim Töpferkunstmarkt in den Späth'schen Baumschulen sind einzigartige Schmuckstücke aus regionalen und überregionalen Keramik-Werkstätten zu entdecken. Ausdrucksstarke Skulpturen, traditionelle Steinzeugobjekte und Krüge mit handgefertigter Glasur – Töpferwerkstätten und Porzellanmanufakturen aus ganz Deutschland laden die Besucherinnen und Besucher zu entzückenden Überraschungen ein. Große Bodenvasen und künstlerische Gartenskulpturen finden sich neben individuellen Alltagsgegenständen, ausgefallenem Geschirr, fantasievollen Gefäßen, Steinkunst, Schmuck, handgefertigten Fliesen und besonderen Liebhaberstücken.

#### Töpferkunst und schöne Pflanzen, Live-Musik und Anekdoten

Die Späth'schen Baumschulen präsentieren den Töpfermarkt in mediterranem Ambiente, unter Palmen und inmitten einer blühenden Pflanzenwelt. Rund um den Hofladen-Brunnen leuchten die Dahlien der großen Dahlienschau bei Späth mit rund 100 Sorten. Live-Musik an beiden Nachmittagen sorgt für eine beschwingte Stimmung. Töpferführungen auf der Drehscheibe zeigen, wie die Töpferkunst entsteht.

Auch der Kräutergarten in den Späth'schen Baumschulen ist mit Gärtnerpöfpen mit Geschichten, mit Lavasteinen, auf denen Miniaturlandschaften wachsen und mit besonderen Garten-Dekoideen ganz auf eine sommerliche Garten-



und Kräuterwelt eingestellt. Kulinarische Spezialitäten bieten Späth's – das Gasthaus und der Hofladen. Ebenfalls hat der Weingarten mit Winzerausschank geöffnet.

Theo Theodor, der Reimesprecher, spaziert als Unternehmensgründer Christoph Späth über das Gelände und gibt Anekdoten aus der mehr als 300-jährigen Geschichte der Späth'schen Baumschulen zum Besten.

Gäste erhalten mit dem Eintritt zum Töpferkunstmarkt 10 Prozent Rabatt auf alle Pflanzen der Späth'schen Baumschulen.

#### Live-Musik an beiden Nachmittagen:

Samstag, 20. August, Frauenblasorchester Berlin mit Swing, Latin, Funk, Pop

11 - 14 Uhr

Doc Blue Jazz Quintett mit Swing, Blues und Latin 15 - 18 Uhr

#### Sonntag, 21. August:

BVG Brass Bläserquintett mit Schlagzeug – von Blasmusik bis Klassik 11 - 14 Uhr

Die Rainers Early Jazz Band aus Berlin mit Railroad Jazz 15 - 18 Uhr

#### Töpferkunstmarkt in den Späth'schen Baumschulen

20. und 21. August, 10 bis 18 Uhr (Euro Kinder bis 16 Jahren frei)

Späth'sche Baumschulen Späthstraße 80/81, 12437 Berlin

S Baumschulenweg/Bus 170 und 265; U7 Blaschkoallee/Bus 170 Für Autofahrer: A 113/Ausfahrt »Späthstraße«, Parkplatz Ligusterw. [www.spaethsche-baumschulen.de](http://www.spaethsche-baumschulen.de)

Trabrennbahn

# Deutsches Traber-Derby: Die Entscheidung fällt im August

So spannend wie in dieser Saison war es wohl noch nie! Am 6. August (erster Start um 13.00 Uhr) beginnt auf der Mariendorfer Bahn das wichtigste Ereignis des nationalen Sulkysports: das Deutsche Traber-Derby. Für die Teilnehmer geht es um mehrere hunderttausend Euro Preisgeld und vor allem natürlich um Ruhm und Ehre.

Doch die gesamte Fachwelt und das Publikum fragen sich: Welcher Fahrer und welches Pferd werden es denn überhaupt sein, die am Ende im Winner-Circle stehen und den Jubel der Zuschauer genießen? Wer wird den Siegerpokal aus den Händen der Regierenden Bürgermeisterin Franziska Giffey entgegennehmen, die am Finaltag (21. August) persönlich vor Ort sein wird?

Diese Frage ist kaum zu beantworten. Denn die bisherigen Ergebnisse sind nicht leicht zu interpretieren und ein glasklarer Favorit geht daraus nicht hervor. Zwei überaus wichtige Prüfungen wurden bisher entschieden. Der schon seit 100 Jahren ausgetragene Adbell-Toddington-Klassiker sowie das Buddebrock-Rennen, das sogar noch eine längere Historie besitzt. Es fand 1901 zum ersten Mal statt. Doch die Resultate waren unterschiedlich. Während der Hengst Days of Thunder mit dem Trabrennfahrer Thorsten Tietz im Sulky zunächst in großartiger Manier



Foto: Heiko Lingk

*Chance auf den Sieg hat Thomas Panschow mit Hengst Don Trixton, dem einzigen im Derby direkt auf der Mariendorfer Bahn trainierten Pferd.*

auftrumpfte, war er im Anschluss nur Dritter und unterlag dem vom Niederländer Robin Bakker gesteuerten Gegner Usain Lobell, der aber ebenfalls unberechenbar ist. Mitten dazwischen – nämlich zweimal auf dem zweiten Platz – schoss das einzige direkt auf der Mariendorfer Bahn trainierte Pferd über die Ziellinie: der Hengst Don Trixton.

Der Traber gehört der vielen Jahrzehnten leidenschaftlich im Sport engagierten Margitta Föllmer, die noch nicht einmal hundert Meter von der Rennpiste entfernt lebt. Und auch der Fahrer des Hengstes ist mittlerweile tief in der Berlin verwurzelt. Thomas Panschow wuchs zwar im Ruhrgebiet auf – doch die Liebe zu seiner Freundin Isabelle führte ihn schon vor langem in die Hauptstadt. Falls Margitta Föllmer und Tho-

mas Panschow das Derby tatsächlich gewinnen, würde ganz Mariendorf kopfstehen. Denn einen waschechten Berliner Derby-Sieger hat es seit dem Jahr 1988 nicht mehr gegeben und der Triumph wäre eine absolute Sensation!

Heiko Ling

**Samstag, 6. August**

Start des 1. Rennens: 13.00 Uhr

**Sonntag, 7. August**

Start des 1. Rennens: 13.00 Uhr

**Freitag, 19. August**

Start des 1. Rennens: 16.30 Uhr

**Samstag, 20. August**

Start des 1. Rennens: 10.30 Uhr!

**Sonntag, 21. August**

Start des 1. Rennens: 13 Uhr

Trabrennbahn Mariendorf  
Mariendorfer Damm 222-298

12107 Berlin

[www.rennbahn-berlin.de](http://www.rennbahn-berlin.de)

Genießen Sie die ganz besondere Atmosphäre des Deutschen Traber-Derbys!

## Wir verlosen 2 x 2 VIP-Tickets

für die Derby-Veranstaltung am Freitag, dem 19. August an unsere Leser. Köstliche Speisen und Getränke und die Sitzplätze auf der Kaiserlich Endell'schen Ehrentribüne sind inklusive! Der Einlass in den VIP-Bereich erfolgt ab 16 Uhr. Der Start des ersten Rennens ist um 17. Uhr.

Einsendungen bitte bis zum **15. August** an das Magazin

per Fax 033767/ 899 834

per eMail:  
[info-agentur@t-online.de](mailto:info-agentur@t-online.de)

oder per Post:  
Das Magazin  
Anger 15  
15754 Heidesee

## Kurz-Info

Buckower Chaussee

## Haltestellen kommen näher

Die Bus-Haltestellen am S-Bahnhof Buckower Chaussee werden verlegt: Ab August sollen sie so angeordnet werden, dass der Fußweg dann nur noch 85 Meter weit ist. Das erfuhr der Lichtenrader CDU-Abgeordnete Christian Zander nach einer Anfrage bei der Verkehrsverwaltung des Senats.

Durch die Bauarbeiten für die Dresdner Bahn ist die Haltestelle in westlicher Richtung bisher 190 Meter, in östlicher Richtung sogar 285 Meter entfernt – für Menschen mit Behinderung ein großes Problem. Bislang, so der Senat, sei es nicht möglich gewesen, die Haltestellen näher am S-Bahnhof zu platzieren, da die Wasserbetriebe bei ihren vorbereitenden Arbeiten den Platz gebraucht hätten.

ANGEKÜNDIGTE  
BERICHTE &  
REPORTAGEN  
von Lichtenrader  
bis Tempelhof

DEUTSCHLANDS  
**TRABER-DERBY**

06.08. – 21.08.2022

RENNBAHN BERLIN-MARIENDORF  
[rennbahn-berlin.de](http://rennbahn-berlin.de)

DERBY-MEETING  
SAMSTAG, 06.08. – SONNTAG, 21.08.2022

Veranstalter:  
MTG Mariendorfer Trabrennbahn GmbH & Co. Verwaltungs-KG,  
Mariendorfer Damm 222-298, 12107 Berlin

<p><b>SAMSTAG, 06.08. - 13.00 UHR</b> IMMOBILIEN &amp; MEDIEN RENNITAG VORLAUF MARIENDORFER JAUSS DEUTSCHES STUTTEN-DERBY 2022 FINALE NEWCOMER-SERIE MONTE-MEILE 2022 3 J. INLÄNDER-SERIE POWERED BY PMU SUPER TROT CUP ELIMINATION</p>	<p><b>SONNTAG, 07.08. - 13.00 UHR</b> RENNITAG DER HOTELLERIE VORLAUF TROTTO DI 127 DEUTSCHES TRABER-DERBY 2022 FINALE SILBER-SERIE CHARLIE-MILLS-MEMORIAL KRITERIUM DER DREIJÄHRIGEN KRITERIUM DER DREIJÄHRIGEN STUTTEN</p>	<p><b>FREITAG, 19.08. - 16.30 UHR</b> RENNITAG DER SIGNAL IDUNA 107. DREI-JÄHRIGEN-MEISTERSCHAFT DER AMATEURE DERBY-MARATHON BRUNO-CASSIRER-RENNEN 2022 DEUTSCHE NACHWUCHS-MEISTERSCHAFT</p>	<p><b>SAMSTAG, 20.08. - 10.30 UHR</b> EDUARD WINTER - RENNITAG MARIENDORFER JAUSS DEUTSCHES STUTTEN-DERBY 2022 SUPER TROT CUP FINALE AUKTIONSRENNEN DER DREIJÄHRIGEN JÄHRINGS-AUKTION MONTE-DERBY 2022 GÖTTLIER-JAUSS-MEMORIAL 2022</p>	<p><b>SONNTAG, 21.08. - 13.00 UHR</b> DERBY - RENNITAG TROTTO DI 127 DEUTSCHES TRABER-DERBY 2022 DERBY-REKORDMEILE JUGEND-PREIS DERBY CHAMPIONS-RENNEN GASTEFÄHREN DER PFLEGER*INNEN</p>
---	--	--	---	--

## Kurz-Info

VfL Lichtenrade

### „Modern Krav Maga“

Der VfL Lichtenrade erweitert sein bereits umfangreiches Sportangebot um Modern Krav Maga, das Training einer modernen Selbstverteidigung in allen Bereichen und für Menschen im Alter von 14 bis 99 Jahren.

Dabei handelt es sich nicht um das Einstudieren einer netten und ästhetischen Hollywood-Film-Choreografie, sondern um das praktische Üben effizienter Abwehrtechniken gegen unbewaffnete wie auch bewaffnete Angreifer.

Aber auch die Schulung der Wahrnehmung und Einschätzung von realistischen Gefahrensituationen, sowie die Strategien zur Deeskalation stehen auf dem Trainingsprogramm. Besonders unerfahrene Menschen stehen



*Strategien und Techniken der Abwehr von bewaffneten und unbewaffneten Angreifern vermittelt der VfL Lichtenrade in einem neuen Kursangebot.*

dabei unter hohem Stress, der durch Erkennen einer bereits bekannten Situation und zielgerichtete Übungen abgebaut oder ganz vermieden werden kann.

Im Rahmen einer Mitgliedschaft in der neu gegründeten Abteilung Selbstverteidigung bietet der VfL Lichtenrade Training für Anfänger und Fortgeschrittene im Modern Krav Maga an jeweils zwei Terminen pro Woche an.

In den Sommerferien gibt es zusätzliche Kurse für Mädchen und Jungen ab einem Alter von 14 Jahren in zwei für Mädchen und Jungen getrennten Kursen mit je 6 Trainingsterminen im August für eine Teilnehmergebühr von 48,- €.

**Kontakt und Info:**  
Geschäftsstelle: 030 744 04 77  
email: [selbstverteidigung@vfl-lichtenrade.de](mailto:selbstverteidigung@vfl-lichtenrade.de)  
[www.vfl-lichtenrade.de/](http://www.vfl-lichtenrade.de/)

*Das Schloss Mirow liegt auf einer malerischen Insel in der Mecklenburgischen Seenplatte*



*Auf dem Mirower See.*

*Fotos: Heimann*

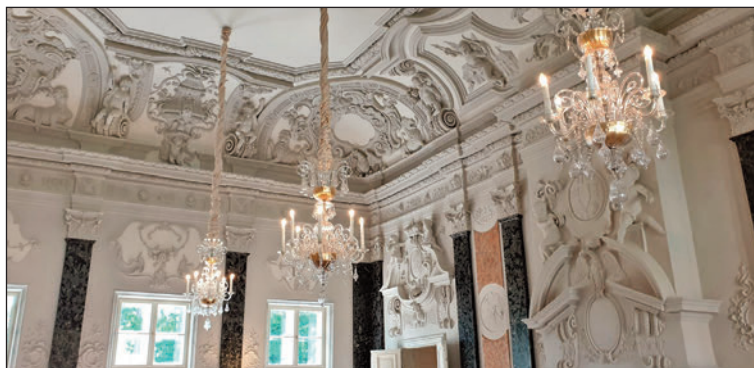
### Ausflugstipp

## Ausflug nach Schloss Mirow, einem barocken Kleinod auf der Insel

Das Schloss Mirow liegt auf einer malerischen Insel in der Mecklenburgischen Seenplatte. Über das Torhaus, das unmittelbar vom Parkplatz zu erreichen ist, kommt man auf die Insel. Das Schloss wurde etwa 1709 als Witwensitz für Herzogin Christiane Aemilie Anthonie von Mecklenburg-Strelitz vom Baumeister Joachim Borchmann errichtet. Im Jahre 1742 wurde es durch einen Brand teilweise zerstört.

Das heutige Schloss wurde von 1749 bis 1752 im Auftrag Adolf Friedrich III. nach Plänen von Christoph Julius Löwe erbaut. Es ist das letzte und einzige Denkmal, in dem sich die herzogliche Wohnkultur der Mecklenburg-Strelitzer Dynastie erhalten hat. Bei dem schlichten Aussehen des Schlosses vermutet kaum ein Besucher, welch Schatz es in sich trägt. Im Herzen des Baus hat sich der hochbarocke Festsaal des italienischen Stuckateurs Giovanni Battista Clerici in seiner ganzen Pracht erhalten.

Aber nicht nur der Festsaal ist eine Augenweide. Auch die prachtvollen Räumlichkeiten im friderizianischen Rokoko haben einiges zu bieten. Diese stammen aus der zweiten Umgestaltungsphase unter Herzogin Elisabeth Albertine, die



*Im Herzen des Baus hat sich der hochbarocke Festsaal des italienischen Stuckateurs Giovanni Battista Clerici in seiner ganzen Pracht erhalten.*

von 1756 bis 1761 ihr Appartement mit friderizianischen Innenraumdekorationen von höchster Qualität ausstatten ließ. In Mecklenburg-Vorpommern gibt es kein vergleichbares Schloss, was eine derart kostbare Dichte an Rokokoausstattungen vorweisen kann.

Eine der berühmtesten Bewohnerinnen des Schlosses war Prinzessin Charlotte, Herzogin zu Mecklenburg-Strelitz, die August 1761 das Schloss verließ, um durch die Heirat mit König Georg III., Königin von Großbritannien zu werden.

Am 22. September 1761 wurden die 17-jährige Charlotte und ihr sechs Jahre älterer Mann gekrönt. Charlotte zeigte großes Interesse

am Ausbau der königlichen botanischen Gartenanlage in Kew. So gelangte u.a. auch im 18. Jahrhundert die Strelitzie nach London und in die „Königlichen Gärten“ in Kew. Deren Direktor Joseph Banks benannte die bis dahin in Europa unbekanntes Paradiesvogelblume 1773 nach Strelitz, der Heimat der englischen Königin Charlotte. 1818 machte Queen Charlotte ihrer herzoglichen Familie in Mecklenburg-Strelitz eine Strelitzienstaude zum Geschenk.

So blühte erstmals in Deutschland eine Strelitzie 1822 in Neustrelitz in der fürstlichen Orangerie am Schlossgarten. Für ihre Verdienste um die Botanischen Gärten wurde





Brücke zur Liebesinsel in Mirow

Ihr später vom britischen Volk der Ehrentitel „Queen of Botany“ verliehen.

Ihr Bruder Adolph Friedrich IV. kam als Fritz Reuters schräger Gewitterherzog „Dörchläuchting“ zu zweifelhaftem Ruhm und ihre Nichte Luise sollte die berühmteste aller preußischen Königinnen werden. Von ihnen allen, von der Geschichte des Hauses und seiner Rettung nach der Wende von 1989 erzählt eine moderne Ausstellung im Schloss.

Zum Ensemble gehört zudem das Kavalerhaus gegenüber dem Schloss mit Welcome Center und Café bzw. die Parkanlage im Stil englischer Landschaftsgärten. Ein weiterer architektonischer Höhepunkt auf der Insel ist die Johannerkirche, zu der auch die Familiengruft des Strelitzer Herzogshauses gehört.

Auf der „Liebesinsel“ ist das Grabmal von Adolf Friedrich VI., des letzten Großherzogs des Landes Mecklenburg-Strelitz. Er starb im Februar 1918 durch Selbstmord und wurde deshalb nicht in der Fürstengruft bestattet.

Abrunden sollte man seinen Besuch unbedingt mit einer 5-Seen-Rundfahrt in das Seerosenparadies von der Anlegestelle auf der Insel. Diese führt über mehrere Kanäle an das Südende des Müritz-Nationalparks, wo die Natur noch gänzlich unberührt erscheint, lassen sich Tausende Seerosen in ihrer einzigartigen Schönheit bewundern. Ein echtes Naturerlebnis.

M. Straube

**Anfahrt mit dem Auto** über A24/A19 Ausfahrt 18-Röbel/Müritz Richtung Neustrelitz/Plau am Sec. B198 bis Schloßinsel folgen.

**Anfahrt mit der Bahn:** Ab Berlin-Hbf mit dem RE5 Richtung Rostock Hbf bis Neustrelitz fahren. Weiter mit dem Nahverkehrszug DPN in Richtung Mirow Bahnhof fahren.

Mit dem 9-Euro Ticket können Sie auch im August noch deutschlandweit alle Verkehrsmittel des ÖPNV (wie RB, RE, U-Bahn, S-Bahn, Bus, Tram) nutzen. Etwa 1 km Fußweg vom Bahnhof zur Insel.



Deutsche Fischgaststätte  
**Zur Fischerhütte Blossin**  
 Reservierungen unter: [www.zur-fischerhuetten-blossin.de](http://www.zur-fischerhuetten-blossin.de)

**Fischspezialitäten  
 seit mehr als 25 Jahren**

**Täglich ab 11 Uhr  
 geöffnet**

Blossiner Seeweg 2 - 15754 Heidensee OT Blossin  
 Telefon 033767 / 30 47 40 ab 11:00 Uhr

**Unabhängige Unterstützung durch Profis!**

# Damit der Pflegegrad bewilligt wird...

Das Pflegegrad-Beratersteam unter der Leitung von Pflegefachmann Dipl. Pflegewirt André Aimé empfiehlt jetzt einen Antrag auf Pflegeleistungen zu stellen.

Dieser Antrag sollte aber optimal vorbereitet werden. Es müssen hierfür die pflegebegleitenden Diagnosen, der Grad der Selbständigkeit, der Umgang mit Krankheiten und therapiebedingte Anforderungen und vieles weitere mehr gründlich schriftlich vorbereitet werden.

Im Anschluss erfolgt eine telefonische Begutachtung durch den MDK. Derzeit erfolgt keine persönliche Begutachtung bei Ihnen zu Hause.

Vereinbaren Sie einen Beratungstermin (Kosten 40,00 €). Wir ermöglichen eine kontaktlose Beratung, um uns einen Eindruck zu verschaffen und wir kommen gegebenenfalls kurz zu Ihnen nach Hause, um den Antrag unterschreiben zu lassen.

Wir fotokopieren bei Ihnen vor Ort alle wichtigen Unterlagen



mit unseren mobilen Geräten, um dann im Büro alles für Sie fertig zu stellen. Wir bereiten eine Expertise vor und sind bei einer telefonischen Begutachtung an Ihrer Seite, um den passenden Pflegegrad für Sie durchzusetzen.

So steigt die Wahrscheinlichkeit dass Sie schnell den geordneten Pflegegrad bekommen und problemlos Ihre Versorgung organisieren können.

*Termine für eine Beratung vereinbaren Sie bitte unter: 030-22 01 22 44 0.*



**Umsorgt im Alter®**  
Ihre Pflegegrad-Experten

## Damit Ihr Pflegegrad bewilligt wird...

- Wir helfen bei
- ✓ Antragstellung      **Und freuen uns auf Ihren Anruf**
- ✓ Höherstufung        **030 22 01 22 44 0**
- ✓ Widerspruch        **www.umsorgt-im-alter.de**

## Hilfe im Trauerfall

Seit 1905 aus Tradition



**Dannert  
Bestattungen**

12305 Berlin-Lichtenrade · Bahnhofstr. 14  
Tel.: (030) 744 50 07 (Tag- u. Nachtruf)

Qualifizierte  
Bestattungsunternehmen  
tragen dieses Zeichen:



Mitglied der  
Bestatterinnung  
Berlin-Brandenburg



Partner des  
Kuratoriums Deutsche  
Bestattungskultur



Partner der Deutschen  
Bestattungsvorsorge  
Treuhand AG



Himmelblauer Coelestin aus der Lagerstätte Sakoany der Gemeinde Katsepy, Region Boeny, Madagaskar.  
Foto: wikipedia

Lenzens Steinkunde:

## Coelestin - Sulfat-Stein in „Himmelblau“

Da, wo sich am Horizont das blaue Wasser des Meeres mit dem blauen Himmel vereint, ließen in Urzeiten Götter den Coelestin wachsen. So beschreibt eine Sage die Entstehung des Coelestin.

Bei dem Coelestin handelt es sich um ein Strontium-Sulfat, das erstmalig 1798 als eigenständiges Mineral erkannt und beschrieben wurde. Seinen Namen hat dieses Mineral vom lateinischen Wort „coelestis“, was so viel wie „Himmelblau“ bedeutet, erhalten. Die Härte vom Coelestin beläuft sich auf 3 bis 4,5 auf der 10 stelligen Härteskala. Dieses Mineral verfügt über eine extrem gute Spaltbarkeit. Aus diesem Grund ist es nur erfahrenen Schleifern möglich, Handschmeichler aus Coelestin herzustellen, die Sie nur im gut sortierten Fachhandel finden. Coelestin hat für die Industrie eine vielfältige Bedeutung, zum Beispiel für die Strontium-Gewinnung. Er ist unter anderem für das Rot in Feuerwerksraketen verantwortlich.

Coelestin ist von mehreren Fundstellen beschrieben. Eine markante Fundstelle für Coelestin ist der Steinbruch Rüdersdorf unweit von Berlin. Im Rüdersdorfer Kalk werden immer wieder Drusen, ausgekleidet mit farblosen, lichtblauen und sogar rosafarbenen Coelestin-Kristallen, gefunden. Diese Rüdersdorfer Coelestine stellen in Sammlerkreisen auf Grund ihrer Ausbildung, Farbkombination und natürlich des lokalen Fundortes ein Besonderheit dar.

Klassische Coelestin-Stufen stammen aus Sakoany in Madagaskar. Das Fundgebiet um den kleinen Ort Sakoany erstreckt sich auf zirka 10 km<sup>2</sup> und befindet sich an der Nord-West-Küste von Madagaskar, in der Nähe der Bombetoka-Bucht. Der Abbau von Coelestin wird hier von einheimischen Minneuren ausschließlich für Sammlerzwecke vorgenommen. Die ortsansässigen Bergleute arbeiten sich bis zu einer Tiefe von 15 m in den mergelig-lehmigen Untergrund.



Die gefundenen Drusen werden als Ganzes geborgen und erst an der Erdoberfläche gezielt geöffnet. Diese hellblauen Kostbarkeiten sind selbst für erfahrene Bergleute immer wieder eine Überraschung und ein Erlebnis. Das Coelestin-Vorkommen wurde erst Ende der 60er Jahre des vorigen Jahrhunderts - wie so oft durch

Seit 1851 • Über 60 Jahre in Lichtenrade

Sehr große Sargauswahl-  
schlicht bis exklusiv

Individuell gestaltete Trauerfeiern  
9 Filialen • Hausbesuche  
Tag und Nacht 75 11 0 11



**HAHN BESTATTUNGEN**

Lichtenrade: Goltzstraße 39 (Ecke Bahnhofstr.)

LICHTENRADER  
MAGAZIN  
TEMPELHOFER

NEUERLEBEN  
GESUNDHEIT &  
WELTWEISE  
LICHENRADER  
MAGAZIN

☎ 033 767/ 899 833  
☎ 0151/ 156 72 810  
www.lhrMagazin.berlin

Die nächste Ausgabe  
erscheint zum 31. Aug.

Anz.- und Redaktions-  
schluss: 19. Aug..

**BRUWELEIT**  
BESTATTUNGEN

Marienfelder Allee 132  
12277 Berlin

info@bruweleit-bestattungen.de | Tel. 030-723 23 880  
www.bruweleit-bestattungen.de | Fax 030-723 23 878

Erd-, Feuer- und  
Seebestattungen

BESTATTUNGSHAUS I. RAUF

Gerhart-Hauptmann-Allee 68 ✦ 15732 Eichwalde  
Tag und Nacht 030 67549311

Karl-Marx-Str. 133 ✦ OT Großziethen ✦ 12529 Schönefeld  
Tag und Nacht 03379 3126400

www.bestattungshaus-rauf.de

**Zufall - entdeckt.** Die Häufigkeit der Funde ist stark schwankend und war vor einigen Jahren fast erloschen.

Rein optisch entwickeln Coelestin-Stufen eine starke Wirkung auf unsere Gemütsverfassung. Bergfrisch glänzende transparente Kristalle wirken belebend und steigern die Tatkraft. Er ist ein aktivierender Edelstein, der die Belastbarkeit und das Durchhaltevermögen erhöht.

Hierzu empfehlen wir, eine Coelestin-Stufe an den Arbeitsplatz oder auf den Schreibtisch zu stellen. Coelestin dient dazu, alte Verhaltensmuster zu lösen und fehlprogrammierte Funktionen des Körpers zu korrigieren.

Coelestin wird sehr gern als Edelstein der Verbindung zwischen Körper und Seele bezeichnet. Er stellt ein Balsam für die Seele dar. Coelestin verbindet die Elemente Luft und Wasser. Coelestin erhöht die Raumharmonie und das Einfühlungsvermögen.

Er sorgt weiterhin dafür, die Organe in Einklang zu bringen und zu halten. Coelestin ist gut anzuwenden bei der Lockerung von Muskelverhärtungen. Coelestin entfacht seine kräftige Wirkung am Hals- oder Stirn-Chakra. Oft reicht es schon wenige Minuten aus, einen Coelestin-Kristall, ein Bruchstück oder einen Handschmeichler aufzulegen. Die feinstoffliche Coelestin-Energie dient dazu, das Hals-Chakra zu aktivieren.

Bei leiser, piepsiger oder krächziger Stimme empfehlen wir, Coelestin energetisiertes Wasser zu trinken oder mit diesem Wasser zu gurgeln. Bitte verwenden Sie hellblauen Coelestin. Coelestin sorgt für einen besseren Redefluss und hilft nach einer Hals-OP kurzfristig für die Wiederherstellung der Ur-Energie. Des Weiteren wirkt Coelestin lindernd bei Schilddrüsen-Erkrankungen.

Der Coelestin kann mit Hämatit entladen und mit Bergkristall aufgeladen werden. Zeitdauer jeweils ca. 2 Stunden. Eine Alternative zur energetischen Reinigung des Coelestin stellt trockenes, feinkörniges Natur-Kristall-Salz dar. Damit abreiben oder für ca. 30 Minuten in Salz umhüllt ruhen lassen. Den Coelestin anschließend für einige Sekunden unter fließendes Wasser halten. Zur energetischen Aufladung dann in kleine geschliffene Bergkristall-Stücke legen.

*Klaus Lenz, Kraft der Edelsteine Berlin e. V.  
Wegerichstrasse 7  
12357 Berlin (Rudow)  
Tel.: 030 / 72 01 58 93  
www.kraft-der-edelsteine.de*

## Späth'sche Baumschule

# „Er war der Begründer der europäischen Sanddorn-Kultur“

Die Späth'schen Baumschulen trauern um Hans-Joachim Albrecht, langjähriger und legendärer Leiter der Pflanzenzuchtstation des Betriebs. Untrennbar mit seinem Namen verknüpft ist die Kultivierung des wilden Sanddorns.

„Hans-Joachim Albrecht hat als erster den Wert dieser Pflanze als gesundes Nahrungsmittel mit hohem Vitamingehalt erkannt“, sagt Holger Zahn, Geschäftsführer der Späth'schen Baumschulen: „In jahrelanger Züchtungsarbeit hat er es geschafft, aus dem wilden Sanddorn Kultursorten zu züchten, die sich für den Anbau auf Feldern eignen. Nur so konnte der Sanddorn zur berühmten ‚Zitrone des Ostens‘ werden. Hans-Joachim Albrecht war der Begründer der europäischen Sanddorn-Kultur.“

1979 wurde die erste Sanddorn-Züchtung für den Kulturanbau zugelassen, die Hippophae rhamnoides ‚Leikora‘ mit großen Früchten, reichem Ertrag und wenig Dornen. Sechs weitere Sorten folgten, Nachfragen danach kamen bald schon auch aus dem Ausland. Fortführung des internationalen Renommées der Baumschulen Späth Hans-Joachim Albrecht wirkte 41 Jahre lang im Unternehmen: ab 1956 zunächst als Leiter der Vermehrungsabteilung der VEG Baumschule in Berlin-

Baumschulenweg, ab 1964 mit Gründung der Pflanzenzuchtstation als deren Leiter. Es gehört mit zu seinem Verdienst, dass das internationale Renommée der historischen Baumschulen Späth zu DDR-Zeiten weitergeführt wurde. Ausgestattet mit großem dendrologischen Wissensschatz und unermüdlichem Forschungsinteresse zeichnet er gemeinsam mit seinen Mitarbeiterinnen und Mitarbei-

## In Erinnerung an Hans-Joachim Albrecht (1932 bis 2022)

tern für unzählige Verbesserungen in der Pflanzenanzucht, Pflanzenvermehrung und für technologische Weiterentwicklungen verantwortlich.

1997 schied Hans-Joachim Albrecht aus dem Unternehmen aus. Seiner Leidenschaft, der Pflanzenzucht und Pflanzenvermehrung, blieb er aber treu. Er machte sich als Autor mehrerer Fachbücher einen Namen. Seine jüngste Veröffentlichung „Wildes Obst: Seltene Arten für den Garten“, erschienen 2018, erhielt auf der Leipziger Buchmesse 2019 den 1. Preis der "Deutschen Gartenbau-Gesellschaft 1822 e.V." Das Buch gilt bereits jetzt als ein Standardwerk für



Hans-Joachim Albrecht

Foto: privat

die Auswahl und den Anbau von Wildobst-Sorten im eigenen Garten.

Am 3. Juni 2022 ist Hans-Joachim Albrecht im Alter von 90 Jahren gestorben, wie jetzt bekannt wurde. Seine Urne ist auf dem alten Friedhof in Berlin-Baumschulenweg beigesetzt.

Zu Ehren von Hans-Joachim Albrecht werden die Späth'schen Baumschulen im Späth-Arboretum der Humboldt-Universität einen Gedenkbaum pflanzen.

Grundeigentümergebiet Berlin-Lichtenrade e.V. informiert:

## Grundsteuererklärung ist jetzt abzugeben

Im April 2018 hat das Bundesverfassungsgericht die derzeitige Form der Grundsteuererhebung über Einheitswerte für verfassungswidrig erklärt. Seit dem laufen zunächst in der Politik und dann in der Finanzverwaltung die Vorbereitungen für eine neue Grundsteuerberechnung.

Für sämtliche Immobilieneigentümer ist dies seit 1. Juli 2022 sichtbar: Sie müssen bis zum 31. Oktober 2022 eine Erklärung zur Feststellung der Grundsteuerwerte abgeben.

Die Bewertungsstellen der Finanzämter sollen so die Daten von über 35 Mio. Immobilien erhalten, um die Berechnung der Grundsteuerwerte für diese vornehmen zu können. Welche Daten von den Eigentümern mitgeteilt werden müssen, ist abhängig von Art und Nutzung der Immobilien. Ausführliche Informatio-

nen dazu gibt es für Berlin auf der Homepage der Senatsverwaltung für Finanzen.

Die Abgabe der Steuererklärung soll ausschließlich online über das Portal „Mein ELSTER“ ([www.elster.de](http://www.elster.de)) erfolgen. Hier werden die elektronischen Formulare für die Erklärung zur Feststellung des Grundsteuerwertes seit 1. Juli 2022 bereitgestellt.

Für Eigentümer ausschließlich privat genutzter Immobilien, z.B. von Einfamilienhäusern oder Eigentumswohnungen gibt es noch eine weitere Seite der Finanzverwaltung zur Abgabe der Erklärung: [www.grundsteuererklarung-fuer-privateigentum.de](http://www.grundsteuererklarung-fuer-privateigentum.de).

Wer noch offline – also ohne Internetanschluss – ist, kann auch das Elster-Konto von Angehörigen nutzen, also z.B. Enkelkinder können die Erklärung für Oma und Opa abgeben. Eine andere

Möglichkeit ist die Beauftragung eines Steuerberaters (Achtung, die Kosten können sich je nach Vereinbarung nach dem Wert der Immobilie richten und sollten vorher erfragt werden).

Nur in Ausnahmefällen ist eine Erklärung mittels Papierformular möglich. Dieses erhält man seit 1. Juli 2022 unter Angabe einer Begründung bei den Finanzämtern.

Übrigens: wer eine Immobilie in einem anderen Bundesland hat, muss sich dort nach den erforderlichen Daten erkundigen, da 7 der 16 Bundesländer abweichende Steuergesetze beschlossen haben. Berlin und Brandenburg haben das „Bundesmodell“ übernommen.

*Frank Behrend, 1.Vorsitzender  
Grundeigentümergebiet  
Berlin-Lichtenrade e.V.  
12307 Berlin, Rehagener Str. 34*

# Raten und Gewinnen im Lichtenrader Magazin

Buch-, Presse- unternehmen	Köder- fisch	Papagei	Abk.: ausser Dienst	Abk.: Berg- werk	Abk.: Volks- republik	gut trai- niert, in Form	Abk.: Leit- zahl	zwei- mastiges Segel- schiff		
				elegant. Einfam- ilien- haus				musika- lisches Bühnen- werk		
Bauer, Agrar- rier		3	10			um- gangs- sprachl.: zwei	7			
ital. Ton- silbe	 <p><b>2009</b> <b>Farbwelt Tercan</b> Putenweg 74 12355 Berlin 030-897 31 511 0151-214 69 006</p> <p><b>Maler &amp; Tapezierarbeiten</b> <b>Farbberatung &amp; Gestaltung</b></p> <p><a href="http://www.farbwelt-tercan.de">www.farbwelt-tercan.de</a></p>									
Abk.: Tonne								Abk.: Lang- spiel- platte		
dt. Vor- silbe								Abk.: Radius		
								Zeichen für Gallium	Hahnen- fuß- gewächs	
Show	gleich- falls	Ge- feierter		skand. Münze	Arznei- kugel- chen	Empfeh- lung	Ältes- tenrat	Flitter- kram		
				Misch- brett für Farben						
Fortset- zungs- folge		Ausdeh- nungs- begriff		5		Wund- starr- krampf		Zeichen für Alu- minium		
				Braut- werber		Nadel- baum		4		
amerik. Tänzer † (Fred)	6	Radio- emp- fangs- teil		Kanal in Hamburg				Abk.: Diens- tag		
								Blut- ader		
	2			Fußball- Mann- schaft		Abk.: Volt- ampere				
Ausflug, Wande- rung	Abk.: von oben	9		Schwer- metall				8		
Stadt in Jüt- land(DK)						Augen- blick				
engl.: oder				Wand- verzie- rung				1		
1	2	3	4	5	6	7	8	9	10	11

Und das gibt es zu gewinnen:

**2 x  
25 Euro**

und so geht es:

Lösen Sie den Suchbegriff im Rätsel auf der Rückseite und senden Sie ihn an:

**Lichtenrader Magazin**  
Anger 15, 15754 Heidesee

oder per Fax:  
033 767/899 834

oder per eMail:  
Lichtenrader-Magazin  
@t-online.de

Einsendeschl.: 19. Aug.

Bitte unbedingt Telefonnummer angeben, der Gewinn-Betrag kann nur überwiesen werden.

**Achtung: Teilnahmeberechtigt sind nur Anwohner aus Berlin und Brandenburg!**

**Gewinner der Ausgabe 07**

Lösung: Sonnenwende  
Gewinner:  
B. Kesten, Mellener Str.  
Chr. Schulz, Krügerstr.



Inh.: Petra Grupe

ehemals  
„Baude“

**Plautusstr. 1 • 12109 Berlin**

**(030) 55 22 32 73**

Die gemütliche  
Kneipe in  
Maziendorf



**BÖLITZ**

IMMOBILIEN GMBH

Lieselotte-Berger-Straße 23  
12355 Berlin  
Telefon: +49 30 66 50 94 88

[mail@boelitz-immobilien.de](mailto:mail@boelitz-immobilien.de)

[www.boelitz-immobilien.de](http://www.boelitz-immobilien.de)



Wir schauen  
über den Tellerand  
hinaus.



**Rundum-Sorglos-Paket**

Wohnungen | Grundstücke | Häuser

Ihr Immobilienpartner für  
Beratung - Bewertung - Verkauf - Investition